

**UCHWAŁA NR XXXIII/260/2017
RADY POWIATU W KOŁOBRZEGU**

z dnia 19 grudnia 2017 r.

w sprawie uchwalenia „Powiatowego programu przeciwdziałania przemocy w rodzinie oraz ochrony ofiar przemocy w rodzinie w powiecie kołobrzeskim na lata 2017-2022”

Na podstawie art. 6ust. 3 pkt 1 ustawy z dnia 29 lipca 2005 r. o przeciwdziałaniu przemocy w rodzinie (t.j. Dz. U. z 2015 r. poz. 1390) oraz art. 4 ust. 1 pkt 3, art. 12 pkt 4 i 11 ustawy z dnia 5 czerwca 1998 r. o samorządzie powiatowym (t.j. Dz. U. z 2017 r. poz. 1868), **Rada Powiatu w Kołobrzegu postanawia:**

§ 1. Uchwalić „Powiatowy program przeciwdziałania przemocy w rodzinie oraz ochrony ofiar przemocy w rodzinie w powiecie kołobrzeskim na lata 2017-2022”, stanowiący załącznik do niniejszej uchwały.

§ 2. Wykonanie uchwały powierza się Zarządowi Powiatu w Kołobrzegu.

§ 3. Uchwała wchodzi w życie z dniem podjęcia.

Przewodnicząca Rady Powiatu w Kołobrzegu

Danuta Adamska-Czepczyńska

Załącznik do Uchwały Nr XXXIII/260/2017
Rady Powiatu w Kołobrzegu
z dnia 19 grudnia 2017 r.

**POWIATOWY PROGRAM
PRZECIWDZIAŁANIA PRZEMOCY W RODZINIE
ORAZ OCHRONY OFIAR PRZEMOCY W RODZINIE
W POWIECIE KOŁOBRZESKIM
NA LATA 2017 - 2022**



Kołobrzeg, grudzień 2017

Spis treści

WSTĘP.....	3
1. PRZEPISY PRAWNE DOTYCZĄCE UREGULOWAŃ W ZAKRESIE PRZEMOCY W RODZINIE.....	4
2. OBOWIĄZKI ORGANÓW ADMINISTRACJI SAMORZĄDOWEJ W PRZECIWDZIAŁANIU PRZEMOCY W RODZINIE.....	5
3. CHARAKTERYSTYKA ZJAWISKA PRZEMOCY W RODZINIE.....	7
4. SKALA PRZEMOCY W POWIECIE KOŁOBRZESKIM.....	18
5. CELE PROGRAMU.....	29
6. MONITOROWANIE.....	39
7. FINANSOWANIE.....	40
8. REALIZATORZY i podmioty uczestniczące.....	41
9. ZAKOŃCZENIE.....	43
Indeks ilustracji.....	44
Indeks tabel.....	44
Indeks wykresów.....	44

WSTĘP

Jednym z nadrzędnych i długofalowych celów polityki państwa jest tworzenie warunków do pełnego rozwoju i prawidłowego funkcjonowania rodziny oraz zapobieganie występowaniu postaw i zachowań społecznych, grożących patologiami, w tym przemocą domową.

Przemoc w rodzinie jest zjawiskiem powszechnie występującym w naszym społeczeństwie. Niestety wciąż jeszcze pozostajęmy w „czterech ścianach domów”. Dotyka rodzin o różnym statusie społecznym, a nie jak dotychczas sądzono, tylko tzw. „margines społeczny”.

Nie tylko alkoholik jest sprawcą przemocy, coraz częściej osoby dobrze wykształcone, majątne, zajmujące prestiżowe stanowiska, lubiane i szanowane przez innych zadają ból i cierpienie swoim najbliższym.

Przemoc w rodzinie jest problemem trudnym do zdiagnozowania, rozmiary i szkodliwość zjawisk związanych z przemocą w rodzinie wskazują, że jest to jeden ze szczególnie ważnych problemów społecznych w Polsce, który wymaga opracowania i realizacji dobrze zaplanowanych, wieloletnich działań realizowanych w ramach podejmowanych programów przeciwdziałania przemocy w rodzinie i ochrony ofiar.

Badania dotyczące przemocy w rodzinie wykazują, że znęcanie nad członkami rodziny jest najczęstszym przestępstwem w Polsce zaraz po przestępstwach przeciwko mieniu i życiu. Najczęściej identyfikowanymi ofiarami przemocy w rodzinie są kobiety i dzieci. Coraz częściej ofiarami stają się również mężczyźni. Przemoc rodzinna dotyczy także często osób starszych i niepełnosprawnych. Przemoc wobec osób starszych może być zdefiniowana jako pojedyncze lub powtarzające się działanie, lub brak odpowiedniego działania, występujące w jakiegokolwiek relacji, w której oczekuje się zaufania, a która powoduje krzywdę bądź cierpienie osoby starszej.

Z uwagi na dużą skalę występowania przemocy w rodzinie, jak również na jej dewastacyjny charakter w wymiarze jednostkowym jak i społecznym, przeciwdziałanie przemocy w rodzinie jest jednym z zadań polityki społecznej, realizowanym na różnych poziomach życia publicznego w Polsce.

1. PRZEPISY PRAWNE DOTYCZĄCE UREGULOWAŃ W ZAKRESIE PRZEMOCY W RODZINIE

Problem przemocy w rodzinie znalazł odzwierciedlenie w wielu dokumentach krajowych i powiatowych:

1. Akty prawa krajowego:

- a) *Konstytucja Rzeczypospolitej Polskiej z dnia 2 kwietnia 1997 r.* (Dz. U. Nr 78, poz. 483 z późn. zm.)
- b) *Ustawa z dnia 25 lutego 1964 r. Kodeks rodzinny i opiekuńczy* (Dz. U. z 2017 r., poz. 682)
- c) *Ustawa z dnia 6 czerwca 1997 r. Kodeks Postępowania Karnego* (Dz. U. z 2017 r., Poz. 1904)
- d) *Ustawa z dnia 29 lipca 2005 roku o przeciwdziałaniu przemocy w rodzinie* (Dz. U. Z 2015 r., Poz 1390)
- e) *Ustawa z dnia 12 marca 2004 roku o pomocy społecznej* (Dz. U. z 2017 r., poz. 1769 z późn. zm.)
- f) *Ustawa z dnia 26 października 1982 roku o wychowaniu w trzeźwości i przeciwdziałaniu alkoholizmowi* (Dz. U. z 2016 r. poz. 487)
- g) *Ustawa z dnia 29 lipca 2005 r. o przeciwdziałaniu narkomani* (Dz. U. z 2017 r., poz. 783 z późn. zm.)

2. Inne dokumenty:

- a) „*Krajowy Program Przeciwdziałania Przemocy w Rodzinie na lata 2014-2020*” (Uchwała nr 76 Rady Ministrów z dnia 29 kwietnia 2014 r. poz 445)
- b) „*Wojewódzki Program Przeciwdziałania Przemocy w Rodzinie na lata 2012-2020*” (Uchwała nr XIII/154/12 Sejmiku Województwa Zachodniopomorskiego z dnia 21 lutego 2012 r.)
- c) Rozporządzenie Rady Ministrów z 13 września 2011 r. w sprawie procedury „Niebieskiej Karty” oraz wzorów formularzy „Niebieskiej Karty” (Dz. U. Nr. 209 poz. 1245)

2. OBOWIĄZKI ORGANÓW ADMINISTRACJI SAMORZĄDOWEJ W PRZECIWDZIAŁANIU PRZEMOCY W RODZINIE

Zgodnie z art. 6 ustawy o przeciwdziałaniu przemocy w rodzinie „Zadania w zakresie przeciwdziałania przemocy w rodzinie są realizowane przez organy administracji rządowej i jednostki samorządu terytorialnego na zasadach określonych w przepisach ustawy z dnia 12 marca 2004 r. o pomocy społecznej lub ustawy z dnia 26 października 1982r. o wychowaniu w trzeźwości i przeciwdziałaniu alkoholizmowi chyba, że przepisy niniejszej ustawy stanowią inaczej.”

1. Działania gminy w zakresie realizacji ustawy o przeciwdziałaniu przemocy w rodzinie.

Do zadań własnych gminy realizowanych przez ośrodki pomocy społecznej należy w szczególności tworzenie gminnego systemu przeciwdziałania przemocy w rodzinie, w tym:

- opracowanie i realizacja gminnego programu przeciwdziałania przemocy w rodzinie oraz ochrony ofiar przemocy w rodzinie;
- prowadzenie poradnictwa i interwencji w zakresie przeciwdziałania przemocy w rodzinie w szczególności poprzez działania edukacyjne służące wzmocnieniu opiekuńczych i wychowawczych kompetencji rodziców w rodzinach zagrożonych przemocą w rodzinie;
- zapewnienie osobom dotkniętym przemocą w rodzinie miejsc w ośrodkach wsparcia;
- tworzenie zespołów interdyscyplinarnych.

2. Działania powiatu w zakresie realizacji ustawy o przeciwdziałaniu przemocy w rodzinie.

Zgodnie z zapisami ustawy z dnia 29 lipca 2005 r. o przeciwdziałaniu przemocy w rodzinie do zadań własnych powiatu należy:

- opracowanie i realizacja powiatowego programu przeciwdziałania przemocy w rodzinie oraz ochrony ofiar przemocy w rodzinie;
- opracowanie i realizacja programów służących działaniom profilaktycznym mającym na celu udzielenie specjalistycznej pomocy, zwłaszcza w zakresie promowania i wdrożenia prawidłowych metod wychowawczych w stosunku do dzieci w rodzinach zagrożonych przemocą w rodzinie;
- zapewnienie osobom dotkniętym przemocą w rodzinie miejsc w ośrodkach wsparcia;
- zapewnienie osobom dotkniętym przemocą w rodzinie miejsc w ośrodkach interwencji kryzysowej.

Powiatom przypisana została również realizacja zadań z zakresu administracji rządowej, takich jak tworzenie i prowadzenie specjalistycznych ośrodków wsparcia dla ofiar przemocy w rodzinie oraz opracowywanie i realizacja programów korekcyjno-edukacyjnych dla osób stosujących przemoc w rodzinie.

Identyfikując problemy związane z realizacją zadań z zakresu przeciwdziałania przemocy w rodzinie, wskazać można dwa rodzaje trudności: problemy związane z postawą i zachowaniem ofiar przemocy oraz problemy związane z funkcjonowaniem systemu. Do pierwszej kategorii należą przede wszystkim: strach ofiar przed ujawnieniem przemocy, brak chęci do korzystania z pomocy, poczucie wstydu przed otoczeniem, obawa przed sprawcą. Wśród problemów o charakterze systemowym, zarówno po stronie gmin jak i powiatu jest najczęściej: brak środków finansowych, brak specjalistów, brak bazy lokalowej, brak praktycznych możliwości izolowania sprawców przemocy, trudności we współpracy z instytucjami, długi okres rozstrzygania spraw w sądach, zbyt niska jeszcze świadomość społeczna oraz funkcjonowanie stereotypów na temat przemocy w rodzinie.

3. CHARAKTERYSTYKA ZJAWISKA PRZEMOCY W RODZINIE

Przemoc w rodzinie to zamierzone i wykorzystujące przewagę siły działanie skierowane przeciw członkowi rodziny naruszające jego prawa i dobra osobiste, powodujące cierpienie i szkody. Przemoc w rodzinie to jednorazowe albo powtarzające się umyślne działanie lub zaniechanie naruszające prawa lub dobra osobiste osób najbliższych w rozumieniu art. 115 § 11 Kodeksu Karnego tj. małżonka wstępnego, zstępnego, rodzeństwa, powinowatego w tej samej linii lub stopniu, osoby pozostającej w stosunku przysposobienia oraz jej małżonka, a także osoby pozostającej we wspólnym pożyciu, a także innych osób wspólnie zamieszkujących lub gospodarujących; w szczególności narażające te osoby na niebezpieczeństwo utraty życia, zdrowia, naruszające ich godność, nietykalność cielesną, wolność, w tym seksualną, powodujące szkody na ich zdrowiu fizycznym lub psychicznym, a także wywołujące cierpienia i krzywdy moralne u osób dotkniętych przemocą.

Zdarzenia wywołujące uraz psychiczny to sytuacje, w których przekroczone są zwykłe zdolności adaptacyjne osoby. Dotyczy to zwłaszcza osobistego zetknięcia się z przemocą. Towarzyszą temu uczucia intensywnego strachu, bezradności, utraty kontroli. Przemoc, jak i zaniedbanie w znaczący sposób obniżają jakość życia jednostki, zaburzając jej funkcjonowanie, co może doprowadzić do bezpośredniego lub potencjalnego zagrożenia istnienia danej osoby jak i psychologicznych traum.

Pojawiająca się w rodzinie przemoc prowadzi więc do poważnych naruszeń norm moralnych, prawnych, negatywnych skutków psychologicznych, a w skrajnych przypadkach do poważnych okaleczeń czy zabójstw.

Formy przemocy:

- przemoc fizyczna,
- przemoc psychiczna,
- przemoc seksualna,
- przemoc finansowa/ekonomiczna,
- cyberprzemoc,
- zaniedbanie.

Przemoc fizyczna - zamierzone działanie człowieka, zwrócone przeciwko fizyczności członka jego rodziny, niosące ryzyko uszkodzenia ciała i bicie, popychanie, torturowanie, policzkowanie, uderzenie pięścią, kopanie, drapanie, plucie, szarpanie za włosy, gryzienie, wykręcanie rąk, podduszanie, okaleczenie, przypalanie papierosem, wyrywanie paznokci, rzucanie przedmiotami, użycie broni, napaść, uwięzienie oraz wszelkie inne działania, które wywierają ból i strach.

Objawy: sińce, obrzęki na twarzy, ramionach, klatce piersiowej, plecach, pod pachami, na dłoniach, stopach, pośladkach, ślady po oparzeniach, rany cięte, kłute, blizny za uszami, otwarte rany w nietypowych miejscach.

Przemoc psychiczna - działanie mające na celu pozbawienie ofiary zaufania do siebie samej tak, aby czuła się samotna i zależna tylko od agresora. Przymus i groźby, upokarzanie, zastraszanie, poniżanie, emocjonalne wykorzystywanie, szantaż emocjonalny, wyzywanie, obwinianie, wmawianie choroby psychicznej, izolowanie, manipulowanie poczuciem winy, karanie przez odmowę uczuć, odmawianie współżycia seksualnego, wyśmiewanie, zawstydzanie, kontrolowanie lub uniemożliwianie kontaktów z innymi, zabranianie korzystania z telefonu, samochodu, narzucanie własnych poglądów, zakaz opuszczania domu, miłość warunkowa, brak zainteresowania, brak szacunku, stała krytyka, oskarżanie o wywołanie przemocy, zaprzeczenie przemocy, porywanie dzieci, wykorzystywanie pozycji mężczyzny, wymaganie bezwzględnego posłuszeństwa, ograniczanie snu i pożywienia, degradacja werbalna, podsłuchiwanie rozmów telefonicznych, niszczenie przedmiotów cennych dla ofiary.

Objawy: niska samoocena, wzmożona czujność, tiki nerwowe, zmiana nastrojów, słaba kontrola emocji.

Przemoc seksualna - to zmuszanie do niechcianych zachowań seksualnych lub zdeprecjonowanie jej seksualności, wymuszanie pożycia seksualnego, aktywności seksualnej, nieakceptowanych praktyk seksualnych, seksu z osobami trzecimi, sadystyczne formy współżycia, krytyka zachowań seksualnych, zmuszanie do oglądania filmów lub gazet pornograficznych, straszenie gwałtem, gwałt, straszenie karami fizycznymi i psychicznymi w razie odmowy współżycia, filmowanie podczas działań seksualnych.

Przemoc ekonomiczna/finansowa - zabieranie zarobionych pieniędzy, odmawianie możliwości pracy, brak zaspakajania potrzeb materialnych, kontrola wydawania pieniędzy. Przemoc ekonomiczna, to ekonomiczne uzależnienie od sprawcy.

Cyberprzemoc - to wszelka przemoc z użyciem technologii informacyjnych i komunikacyjnych - komunikatorów, czatów, stron internetowych, SMS-ów, MMS-ów. Przykłady cyberprzemocy: wysyłanie wulgarnych e-maili i sms-ów, publikowanie i rozsyłanie ośmieszających informacji, zdjęć i filmów, podszywanie się pod inną osobę, obraźliwe komentowanie wpisów internetowych.

Zaniedbanie to ciągle niezaspakajanie podstawowych potrzeb fizycznych i emocjonalnych – niedożywienie, brud, brak opieki medycznej, chłód emocjonalny, obojętność. Zaniedbywanie to nie zapewnianie odpowiednich warunków do rozwoju dziecka w sferze zdrowotnej, edukacyjnej i emocjonalnej odpowiedniego odżywiania, schronienia i bezpieczeństwa, w ramach środków dostępnych rodzicom lub opiekunom, i w następstwie powodujące lub mogące powodować uszczerbek na zdrowiu dziecka lub zaburzenie rozwoju psychicznego, moralnego lub społecznego. Wyróżnia się zaniedbanie fizyczne (ekonomiczne, zdrowotne), emocjonalne, edukacyjne (intelektualne). Wyjątkowo trudnym do zdefiniowania rodzajem przemocy jest **samoagresja**.

Ogólnie można przyjąć, że są to wszelkie intencjonalne, celowo podjęte działania, których jednym ze skutków, założonych przez osobę działającą, jest szkoda, jaką wyrządza własnemu organizmowi. Samoagresja często jest skutkiem przemocy domowej, a zwłaszcza podważenia poczucia własnej wartości u osoby doświadczającej przemocy i nieumiejętności rozładowania silnych napięć psychicznych.

Niemal 2/3 Polaków (ok. 64%) zna w swoim otoczeniu, sąsiedztwie takie rodziny, o których słyszeli lub wiedzą, że dochodzi w nich do różnych form przemocy. 52% zna rodziny, w których dochodzi do przemocy psychicznej a 44% zna rodziny, w których dochodzi do przemocy fizycznej. Znacznie mniej osób, bo 26% rozpoznaje przemoc ekonomiczną, a tylko 6% przemoc seksualną. Rzeczywiście te dwa ostatnie rodzaje przemocy mogą występować rzadziej lub być dużo trudniejsze do zidentyfikowania.

Przynajmniej jednej z form przemocy od członka rodziny doświadczyło 36% badanych Polaków. Najbardziej rozpowszechnioną formą przemocy jest przemoc psychiczna (31%), rzadziej przemoc fizyczna (17%), ekonomiczna (8%) oraz seksualna (3%). Zazwyczaj badani doświadczali jednego rodzaju przemocy (20%), ale co setny doznał od członka rodziny wszystkich form przemocy. Według uzyskanych deklaracji, co piąty Polak (20%) był sprawcą przemocy wobec członków swojego gospodarstwa domowego.

Ogólnie ponad 2/5 Polaków (ok. 42%) zamieszkuje lub zamieszkiwało w gospodarstwie domowym, w którym dochodziło do przemocy (byli ofiarą, sprawcą lub jej świadkiem). Jak pokazują statystyki ogólnopolskie do bycia ofiarami przemocy najczęściej przyznają się kobiety (39%) oraz mieszkańcy dużych miast – powyżej 500 tys. (42%). Do doświadczania przemocy co najmniej raz częściej przyznawały się osoby z wyższym niż z podstawowym wykształceniem. Rzeczywiście najczęściej identyfikowanymi ofiarami przemocy w rodzinie są kobiety oraz dzieci. Dane z przytaczanych badań wskazują, że przemoc wobec dzieci jest zjawiskiem występującym stosunkowo często. 14% respondentów żyje w gospodarstwie,

w którym ofiarą przemocy było dziecko. Najczęściej dzieci padają ofiarą przemocy psychicznej (10%) i fizycznej (7%), rzadziej ekonomicznej (3%) i seksualnej (mniej niż co setny). Najbardziej zatrważający jest fakt, że w gospodarstwach domowych, w których są dzieci, częściej niż w gospodarstwach bez dzieci, przemoc wystąpiła w ciągu ostatnich 12 miesięcy (7% wobec 4%). Ponadto sprawcy przemocy z gospodarstw domowych, w których są dzieci do lat 18, częściej niż gdy dzieci nie ma, przewidują, że mogą ponownie zastosować przemoc: psychiczną (63% wobec 44%) oraz fizyczną (58% wobec 23%). 5% Polaków mieszka w gospodarstwie, gdzie ofiarą przemocy stała się osoba starsza lub niepełnosprawna. Wobec osób starszych stosowana jest przemoc psychiczna (3%), fizyczna (2%) i ekonomiczna (1%). Ta ostatnia niemal dwa razy częściej dotyka osoby chore, niepełnosprawne i wymagające opieki (13%) niż osoby zdrowe, które w ogóle nie chorują (7%). Badania TSN OBOP wykazały, że 46% ofiar przemocy – niezależnie od rodzaju przemocy, jakiego doznało – stwierdziło, że przynajmniej raz sprawca był w momencie zdarzenia pod wpływem alkoholu. Według ofiar zdarzało się, że sprawcy byli pod wpływem alkoholu w 46% przypadków przemocy fizycznej, 45% przemocy psychicznej, 40% przemocy seksualnej oraz 38% przemocy ekonomicznej.

Cykl przemocy

Przemoc w rodzinie rzadko jest czynem jednorazowym. Znacznie częściej jest procesem o długiej, nawet kilkunastoletniej historii. Ma tendencję do powtarzania się według zauważalnej prawidłowości. Cykl przemocy składa się zwykle z trzech następujących po sobie faz:

- **faza narastającego napięcia** – jest to początek cyklu, który charakteryzuje się wzrostem napięcia i natężenia sytuacji konfliktowych,
- **faza ostrej przemocy** – następuje wybuch gniewu i wyładowanie agresji,
- **faza miodowego miesiąca** – jest to faza skruchy ze strony sprawcy, okazywania żalu, jednak bez specjalistycznej pomocy skończy się to nawrotem przemocy spowodowanym ponownym wzrostem napięcia u sprawcy.

Ilustracja 1: Cykl przemocy



Charakterystyczne cechy ofiar przemocy w rodzinie:

- niska samoocena (jestem głupia, do niczego się nie nadaję, brak wsparcia, izolacja społeczna, wycofanie z kontaktów społecznych)
- brak zaufania do ludzi
- nadużywanie alkoholu, leków i innych używek
- poczucie utraty kontroli nad swoim życiem
- lęk
- poczucie winy i odpowiedzialności za przemoc (60% ofiar obwinia siebie za przemoc, a tylko 22% obwinia sprawcę)
- silna zależność
- mała zdolność do rozwiązywania problemów (nie potrafią ocenić realnie swojej sytuacji)
- niedostrzeganie niebezpieczeństwa jakie im grozi
- zaprzeczanie (np. on tego nie chciał, dzieci mu dokuczały, ma dużo stresu w pracy itp.)
- zaburzenia emocjonalne (niekontrolowane wybuchy płaczu, złości, niezrozumiałe zmiany decyzji, drażliwość)
- bierne strategie radzenia sobie ze stresem (wysiłek skupiają na przetrwaniu, a nie na poszukiwaniu długofalowych rozwiązań)
- dolegliwości psychosomatyczne (obniżony nastrój 60 – 80% ofiar ma objawy depresji)

Wyróżniamy dwa kierunki pomagania ofiarom przemocy domowej:

Interwencja kryzysowa:

- pomoc medyczna
- zapewnienie bezpieczeństwa i zatrzymanie przemocy
- złagodzenie objawów reakcji kryzysowej – lęku, myśli samobójczych
- odzyskanie poczucia własnej godności, wiary we własne siły – przywrócenie umiejętności radzenia sobie w sytuacjach kryzysowych

Pomoc psychologiczna:

- uznanie istnienia przemocy bez obwiniania się za nią
- zdobycie umiejętności podejmowania decyzji
- uznanie własnych uczuć i prawa do dokonywania wyborów
- odreagowanie traumatycznych wydarzeń
- nawiązanie nowych relacji z ludźmi

Etapy pracy z osobami uwikłanymi w przemoc:

1. Diagnoza sytuacji osoby doświadczającej przemocy
2. Wspólne z ofiarą określenie jej potrzeb i oczekiwań
3. Opracowanie planu pomocy
4. Realizacja planu pomocy

Dzięki udzieleniu kompleksowej pomocy należy przypuszczać, że ofiara pod jej wpływem nabierze wystarczającej siły, która pozwoli jej na skuteczne zatrzymanie przemocy w jej życiu.

W przypadku niektórych osób konieczne może być kierowanie do specjalistycznych ośrodków wsparcia.

Kontakt z ofiarą przemocy nie można rozpoczynać od oczekiwań, żeby podjęła ważne decyzje życiowe (opuszczenie domu, rozwód, sprawa karna). Doświadczenie przemocy prowadzi do trudności w zbudowaniu własnej tożsamości, spójnego obrazu siebie i nawiązaniu trwałych relacji w życiu dorosłym. Często dzieci wychowujące się w rodzinach, w których

dochodzi do przemocy powtarzają destrukcyjne wzory rodzinne. Kontakt z przemocą jest trudnym doświadczeniem. Osoby pomagające i interweniujące często mają poczucie frustracji i niechęci. Zachowanie ofiar bywa niezrozumiałe, irytujące i zniechęcające do pomagania. Trudno jest skutecznie pomagać innym bez przekonania o słuszności swoich działań i bez świadomości własnych emocji i przekonań.

Od strony psychologicznej doznawanie przemocy to najczęściej ciągły stres, strach, poczucie krzywdy, bezradności i osamotnienia, to ciągła deprivacja potrzeby bezpieczeństwa, utrata siły i wiary we własną wartość oraz możliwość zmiany. Uraz, którego doznają ofiary, nie pozostaje bez śladu i prowadzi do takich zmian psychiki, że konieczna staje się pomoc specjalistyczna. Ponieważ jednak ofiary przemocy są narażone na wielokrotne, nawracające zranienia, to ich objawy mogą być także zwielokrotnione, a wysiłki terapeutyczne mało efektywne. Bez oddziaływań terapeutycznych najczęściej nie udaje się skutecznie przezwyciężyć zmian w tożsamości ofiary i wprowadzić jakościowych korekt w jej życiu.

Ofiary długotrwałej przemocy najczęściej znajdują się w stanie psychicznym uniemożliwiającym im samodzielne, skuteczne i zaplanowane działanie. Często, paradoksalnie, zachowują się tak, jakby nie były zainteresowane zmianą podejmują nieskoordynowane decyzje i działania, są niekonsekwentne, wycofują się z podjętych decyzji, zmieniają postępowanie, wykazują brak determinacji i zaufania do innych.

Wielokrotne doświadczenie przemocy, z której "nie było wyjścia", utrwala w ofierze przekonanie o bezsilności. Trzeba przy tym pamiętać, że przezwyciężenie tych tendencji to nie jest jeden chwilowy akt, ale długotrwały proces. Niebezpieczne są zwłaszcza te momenty, gdy napotka się na swojej drodze przeszkody.

Dlatego tak ważna jest reakcja otoczenia i zaoferowana pomoc. Osobę tak wrażliwą i tak czujną na wszelkie objawy bezsilności, jaką jest ofiara przemocy w rodzinie, bardzo łatwo jest ponownie zranic i skłonić do powrotu do myślenia, iż bycie ofiarą to jej los i przeznaczenie.

Wszelkie oddziaływania terapeutyczne mają, więc tym większy sens i będą skuteczniejsze, jeżeli równocześnie zmienia się sytuacja i rzeczywistość, w jakiej funkcjonuje ofiara. Dopiero wówczas działania terapeutyczne mogą przynieść spodziewane i trwalsze efekty.

Rozporządzenie Rady Ministrów z dnia 13 września 2011 r. w sprawie procedury „Niebieskie Karty” oraz wzorów formularzy „Niebieska Karta” wydane jako akt wykonawczy na podstawie art. 9d ust. 5 ustawy z dnia 29 lipca 2005 r. o przeciwdziałaniu przemocy w rodzinie określa:

- procedurę „Niebieskie Karty”,
- wzory formularzy „Niebieska Karta” wypełniane przez przedstawicieli podmiotów realizujących procedurę.

Wszczęcie procedury następuje przez wypełnienie formularza „Niebieska Karta — A” przez przedstawiciela jednego z podmiotów wymienionych w art. 9d ust. 2 ustawy z dnia 29 lipca 2005 r. o przeciwdziałaniu przemocy w rodzinie (policji, komisji rozwiązywania problemów alkoholowych, oświaty, służby zdrowia, pomocy społecznej), w obecności osoby, co do której istnieje podejrzenie, że jest dotknięta przemocą w rodzinie.

W przypadku podejrzenia stosowania przemocy w rodzinie wobec dziecka, czynności podejmowane i realizowane w ramach procedury przeprowadza się co do zasady w obecności rodzica, opiekuna prawnego lub faktycznego. Jeżeli to właśnie te osoby podejrzewamy o stosowanie przemocy wobec dziecka, to działania z udziałem dziecka przeprowadza się w obecności pełnoletniej osoby najbliższej w rozumieniu art. 115 § 11 ustawy z dnia 6 czerwca 1997 r. — Kodeks karny. Zgodnie z tym przepisem osoba najbliższa to współmałżonek, wstępni, zstępni, rodzeństwo i powinowaci, a także osoby pozostające w faktycznym wspólnym pożyciu z osobą pokrzywdzoną. Działania z udziałem dziecka, co do którego istnieje podejrzenie, że jest dotknięte przemocą w rodzinie, powinny być prowadzone w miarę możliwości w obecności psychologa.

Po wypełnieniu formularza „Niebieska Karta – A” osobie, co do której istnieje podejrzenie, że dotyczy jej przemoc, przekazuje się formularz „Niebieska Karta — B”. Jeżeli tą osobą jest dziecko, formularz „Niebieska Karta — B” przekazuje się rodzicowi, opiekunowi prawnemu lub faktycznemu albo osobie, która zgłosiła podejrzenie stosowania przemocy w rodzinie. Po sporządzeniu formularza „Niebieska Karta – A” należy przekazać go do przewodniczącego zespołu interdyscyplinarnego niezwłocznie, nie później niż w terminie 7 dni od dnia wszczęcia procedury. Kopię wypełnionego formularza „Niebieska Karta – A” pozostawia się u wszczynającego procedurę. Przewodniczący zespołu interdyscyplinarnego po otrzymaniu

formularza „Niebieska Karta – A” niezwłocznie, lecz nie później niż w ciągu 3 dni od dnia jego otrzymania przekazuje formularz członkom zespołu interdyscyplinarnego.

Członkowie zespołu bądź grupy roboczej wypełniają formularz „Niebieska Karta – C” na posiedzeniu, w obecności zaproszonej osoby, co do której istnieje podejrzenie, że jest dotknięta przemocą w rodzinie. Na posiedzenie zespołu interdyscyplinarnego lub grupy roboczej nie zaprasza się dziecka. Osoba dotknięta przemocą w rodzinie nie ma obowiązku stawienia się na spotkanie. Nie grozi jej za to żadna sankcja. Taka sytuacja nie wstrzymuje jednak prac zespołu.

W dalszej kolejności członkowie zespołu bądź grupy roboczej wypełniają formularz „Niebieska Karta – D” w obecności osoby, wobec której istnieje podejrzenie, że stosuje przemoc w rodzinie. Osoba ta zostaje wezwana na posiedzenie zespołu bądź grupy roboczej. Jeżeli domniemany sprawca przemocy nie stawia się na wezwanie zespołu, bądź grupy roboczej, to taka sytuacja nie wstrzymuje dalszych działań specjalistów, choć niewątpliwie przeprowadzenie rozmowy z domniemanym sprawcą jest ważne dla ustalenia planu pomocy rodzinie.

W następnej kolejności obowiązkiem zespołu jest wnikliwe przeanalizowanie sprawy, przygotowanie planu pomocy rodzinie i realizowanie go w dalszej części procedury.

Zakończenie procedury jest możliwe w dwóch przypadkach:

1. ustania przemocy w rodzinie i uzasadnionego przypuszczenia o zaprzestaniu dalszego stosowania przemocy w rodzinie oraz po zrealizowaniu indywidualnego planu pomocy;
2. rozstrzygnięcia o braku zasadności podejmowania działań.

Zakończenie procedury wymaga udokumentowania w formie protokołu podpisanego przez przewodniczącego zespołu interdyscyplinarnego. Protokół ten powinien zawierać:

1. dane dotyczące osób, wobec których realizowana była procedura;
2. datę rozpoczęcia i zakończenia procedury;
3. opis podjętych działań w ramach procedury.

O zakończeniu procedury powiadamia się podmioty uczestniczące w procedurze po jej zakończeniu.

Mity i stereotypy:

- ***Przemoc w rodzinie to prywatna sprawa i nikt nie powinien się wtrącać* – NIEPRAWDA**

Przemoc, bicie, wykorzystywanie, gwałt jest przestępstwem ściganym przez prawo, a mieszkanie pod jednym dachem nie stanowi okoliczności zezwalającej na krzywdzenie innych.

- ***Przemoc występuje tylko w rodzinach z marginesu społecznego* – NIEPRAWDA**

Przemoc domowa występuje we wszystkich grupach społecznych, niezależnie od poziomu wykształcenia, czy sytuacji materialnej.

- ***Przemoc występuje wtedy, gdy są widoczne ślady na ciele* – NIEPRAWDA**

Przemoc występuje w różnych formach, są to nie tylko zachowania pozostawiające siniaki czy złamania, ale także poniżanie, grożenie, zastraszanie, zmuszanie do określonych zachowań.

- ***Jeśli ktoś jest bity, to znaczy, że na to zasłużył* – NIEPRAWDA**

Nikt nie ma prawa znęcać się, poniżać, maltretować i bić innych, nikt nie zasługuje na takie zachowanie bez względu na to, co powiedział lub zrobił.

- ***Nikt nie powinien interweniować w sprawach rodzinnych* - NIEPRAWDA**

Przemoc domowa jest przestępstwem, ściganym przez prawo, nie jest tylko „sprawą rodzinną”. Każdy, kto się o niej dowie jest zobowiązany poinformować o tym odpowiednie służby, w celu udzielenia wszechstronnej pomocy.

- ***Ofiary przemocy w rodzinie akceptują przemoc* – NIEPRAWDA**

Osoby doświadczające przemocy zawsze próbują się bronić, wykorzystują różne strategie obronne, które niekiedy mogą wydawać się nieracjonalne, brak skuteczności powoduje nasilenie przemocy.

- ***Gdyby sytuacja była taka okropna, ofiara odeszłaby od sprawcy* – NIEPRAWDA**

Przemoc doznawana od osoby bliskiej stanowi dla ofiary źródło prawdziwego cierpienia, często te osoby nie odchodzą od sprawcy z powodów wynikających z zależności od sprawcy, braku mieszkania i środków do życia, dla dobra dzieci.

- ***Przyczyną przemocy w rodzinie jest alkohol – NIEPRAWDA***

Stosowaniu przemocy często towarzyszy nadmierne picie alkoholu, jednak nie zawsze uzależnienie od alkoholu jest powodem stosowania przemocy. Picie alkoholu ułatwia sprawcy stosowanie przemocy i znęcanie się na rodziną, jednak zauważa się, że podjęcie leczenia uzależnienia i utrzymywanie abstynencji nie powstrzymują sprawcy od stosowania przemocy wobec bliskich.

- ***Gwałt w małżeństwie nie istnieje – NIEPRAWDA***

Zgodnie z art. 197 kodeksu karnego gwałtem jest doprowadzenie innej osoby do poddania się czynowi nierządному lub do wykonania takiego czynu, stosując przemoc, groźbę bezprawną lub podstęp. Nie ma przepisu, że nie dotyczy to bliskich napastnika, każdy ma prawo do decydowania o swoim życiu intymnym, a ślub i wspólne życie tego prawa nie odbiera.

Z perspektywy społecznej nadrzędnym celem powinny stać się działania zmierzające do zmniejszenia rozmiarów przemocy w polskich rodzinach, pomaganie ofiarom przemocy poprzez powstrzymywanie sprawców oraz reagowanie i motywowanie świadków do pomagania.

Pomoc kierowana do osób uwikłanych w przemoc hołduje zasadom, że każdy człowiek:

- Ma prawo żyć w domu wolnym od przemocy;
- Ma prawo czuć się bezpiecznie w swoim domu;
- Ma prawo do szacunku i godnego traktowania;
- Ma prawo do swobodnego wyrażania swojego zdania;
- Ma prawo współuczestniczyć w podejmowaniu decyzji odnośnie spraw związanych ze swoją rodziną, domem, dziećmi, wydatkami. Potrzeby, sprawy każdego człowieka, są jednakowo ważne;
- Ma prawo szukać profesjonalnej pomocy w sytuacji, gdy jest niezadowolony lub zaniepokojony tym co się dzieje w jego domu;
- Ma prawo do swobodnego kontaktowania się z bliskimi, rodziną, przyjaciółmi;
- Ma prawo popełniać błędy;
- **MA PRAWO SZUKAĆ POMOCY, GDY JEGO PRAWA SĄ ŁAMANE!**

4. SKALA PRZEMOCY W POWIECIE KOŁOBRZESKIM

Problem przemocy w rodzinie jest zazwyczaj tematem tabu w środowisku, w którym się pojawia. Trudności w dokonaniu pomiaru takiego zachowania, wynikają z faktu, iż dotyczą one prywatnej sfery człowieka. Ludzie często wstydzą się swojej bierności bądź czują lęk przed ujawnieniem danych personalnych swojego oprawcy.

Statystyki nie obejmują niezgłaszanych przypadków przemocy, a problematyka przemocy jest nadwyraz drażliwa, stąd wszystkie problemy związane z badaniem tego zjawiska. Poszkodowani wielokrotnie decydują się na utrzymywanie sprawy w tajemnicy, bowiem często sprawca przemocy jest głównym, a nawet jedynym żywicielem rodziny. Odizolowanie oprawcy przemocy sprawiłoby jedynie osobie doznającej przemocy wielu kłopotów natury materialnej. Niejednokrotnie lęk przed odwetem ze strony dręczyciela decyduje o zachowaniu przez osobę doznającą przemocy postawy pasywnej. Ponadto, prawidłowo funkcjonująca rodzina, stanowi ważną część własnego wizerunku, dlatego podświadomie dąży się do zaprezentowania jej w jak najlepszym świetle.

W pomocy społecznej przemoc zaczęto ewidencjonować z chwilą wejścia w życie ustawy z dnia 12 marca 2004 r. o pomocy społecznej. W art. 7 cytowanej ustawy znalazł się zapis, że pomocy społecznej udziela się osobom i rodzinom z powodu m.in. przemocy w rodzinie.

Do dnia 1 sierpnia 2010 roku możliwość realizacji procedury Niebieskiej Karty posiadały wyłącznie dwa podmioty: policja i pomoc społeczna. Od momentu wprowadzenia nowelizacji ustawy o przeciwdziałaniu przemocy w rodzinie, zakładanie Niebieskiej Karty leży w kompetencjach pięciu podmiotów tj.: pomocy społecznej, policji, gminnej komisji rozwiązywania problemów alkoholowych, oświaty i ochrony zdrowia.

Diagnozowanie przemocy w rodzinie na terenie powiatu kołobrzeskiego przeprowadzono na podstawie danych zebranych z Komendy Powiatowej Policji w Kołobrzegu oraz ośrodków pomocy społecznej powiatu kołobrzeskiego.

Tabela 1: Sprawozdanie z przeprowadzonych interwencji domowych wobec przemocy w rodzinie na terenie powiatu kołobrzeskiego.

	2013r.	2014 r.	2015r.	2016r.
Liczba przeprowadzonych interwencji domowych:	1683	1546	2006	1838
w tym procedura Niebieskiej Karty	66	156	96	147
Procedura Niebieska Karta:				
miasto	39	100	61	97
wieś	27	56	35	50
Liczba osób dotkniętych przemocą w rodzinie ogółem:	66	167	111	156
w tym: kobiety	58	147	87	134
mężczyźni	8	19	16	16
małoletni do 13 lat	1		4	4
małoletni od 13 do 18 lat		1	4	2
Liczba osób wobec których istnieje podejrzenie, że stosują przemoc w rodzinie ogółem	66	158	99	150
w tym: kobiety	9	8	7	7
mężczyźni	57	150	92	143
małoletni	0	0	0	0
Liczba osób wobec których istnieje podejrzenie, że stosują przemoc w rodzinie będących pod wpływem alkoholu	47	124	62	102
w tym: kobiety	6	7	3	3
mężczyźni	41	117	59	99
małoletni	0	0	0	0
Liczba postępowań przygotowawczych dotyczących przemocy domowej, w której była prowadzona procedura „Niebieskich Kart” z art. 207:				
wszczętych	59	63	44	44
stwierdzonych	41	35	25	23
zakończonych	60	62	52	39
Liczba przypadków poszczególnych rodzajów przemocy:				
fizycznej	57	149	94	126
psychicznej	65	166	108	153
seksualnej	5	6	3	1
ekonomicznej	0	0	0	0
innej	56	141	85	106

Źródło: Dane Komendy Powiatowej Policji w Kołobrzegu.

Z powyższych danych wynika, iż na terenie powiatu kołobrzeskiego w 2016 r. wzrosła ilość przeprowadzonych interwencji domowych w stosunku do roku 2013 i 2014. Procedura Niebieskiej Karty w ramach tych interwencji najczęściej była wszczynana w 2014 i 2016 roku na terenie Miasta Kołobrzeg. Najczęściej występującą formą przemocy była przemoc psychiczna i fizyczna, a jedną z najczęstszych przyczyn był alkohol.

Zastanawiający jest fakt, że ani razu nie rozpoznano przemocy ekonomicznej, co może wcale nie oznaczać, że jej nie ma.

Tabela 2: Liczba rodzin objętych pomocą z powodu przemocy w latach 2013 – 2016.

Nazwa ośrodka pomocy społecznej powiatu kołobrzeskiego		2013	2014	2015	2016
Miejski Ośrodek Pomocy Społecznej w Kołobrzegu	liczba rodzin objętych pomocą z powodu przemocy w rodzinie	42	103	78	111
	liczba osób w tych rodzinach	115	280	209	322
	ilość Niebieskich Kart, które wpłynęły do Zespołu Interdyscyplinarnego	44	113	88	133
Gminny Ośrodek Pomocy Społecznej w Kołobrzegu	liczba rodzin objętych pomocą z powodu przemocy w rodzinie	12	18	10	18
	liczba osób w tych rodzinach	36	54	30	54
	ilość Niebieskich Kart, które wpłynęły do Zespołu Interdyscyplinarnego	12	18	10	18
Ośrodek Pomocy Społecznej w Siemysłu	liczba rodzin objętych pomocą z powodu przemocy w rodzinie	7	10	5	4
	liczba osób w tych rodzinach	43	50	38	24
	ilość Niebieskich Kart, które wpłynęły do Zespołu Interdyscyplinarnego	10	14	14	8
Gminny Ośrodek Pomocy Społecznej w Rymaniu	liczba rodzin objętych pomocą z powodu przemocy w rodzinie	7	15	8	14
	liczba osób w tych rodzinach	30	62	27	50
	ilość Niebieskich Kart, które wpłynęły do Zespołu Interdyscyplinarnego	6	12	3	11
Gminny Ośrodek Pomocy Społecznej w Ustroniu Morskim	liczba rodzin objętych pomocą z powodu przemocy w rodzinie	7	7	6	7
	liczba osób w tych rodzinach	21	14	18	22
	ilość Niebieskich Kart, które wpłynęły do Zespołu Interdyscyplinarnego	6	7	7	9
Gminny Ośrodek Pomocy Społecznej w Dygowie	liczba rodzin objętych pomocą z powodu przemocy w rodzinie	9	14	12	12
	liczba osób w tych rodzinach	28	34	36	21
	ilość Niebieskich Kart, które wpłynęły do Zespołu Interdyscyplinarnego	9	14	12	12
Gminny Ośrodek Pomocy Społecznej w Gościnnie	liczba rodzin objętych pomocą z powodu przemocy w rodzinie	8	22	19	15
	liczba osób w tych rodzinach	33	46	56	52
	ilość Niebieskich Kart, które wpłynęły do Zespołu Interdyscyplinarnego	8	22	19	15
OGÓLEM liczba rodzin objętych pomocą społeczną z powodu przemocy w rodzinie		92	189	138	181
OGÓLEM liczba osób w tych rodzinach		306	540	414	545
OGÓLEM liczba założonych Niebieskich Kart		85	186	139	198

Źródło: Dane ośrodków pomocy społecznej z terenu powiatu kołobrzeskiego na dzień 31.12.2016r.

Z przedstawionych danych wynika, że najczęściej procedura Niebieskiej Karty wszczynana była na terenie Miasta Kołobrzeg. Na przestrzeni lat 2013-2016 liczba osób, którym udzielono pomocy z powodu przemocy w rodzinie przekraczała 1800.

Skutecznie przeciwdziałać przemocy można wówczas, jeżeli społeczeństwo będzie dostrzegać to zjawisko i jasno je definiować. Dlatego przeprowadzono ankietę wśród 113 uczniów szkół ponadgimnazjalnych powiatu kołobrzeskiego dotyczącą zjawiska przemocy w rodzinie. Uznano bowiem, że jest to grupa osób, której należy poświęcić szczególną uwagę i już wśród młodych ludzi diagnozować świadomość i propagować wiedzę związaną z tym zjawiskiem. Oni bowiem stanowią podwaliny społeczeństwa świadomego.

W badaniu wystąpiły dwa rodzaje pytań. Pytania jednokrotnego wyboru – odpowiedzi przedstawione na wykresach kołowych oraz pytania wielokrotnego wyboru – odpowiedzi przedstawione na wykresach słupkowych.

Wyniki przeprowadzonych badań ankietowych kształtują się następująco.

W badaniu wzięło udział 113 osób z czego 50 stanowią kobiety, a 63 mężczyźni. 62% ankietowanych pochodzi z miasta natomiast pozostali zamieszkują tereny wiejskie.

Tabela 3: Podział ankietowanych ze względu na płeć.

Kobiety	Mężczyźni
50	63

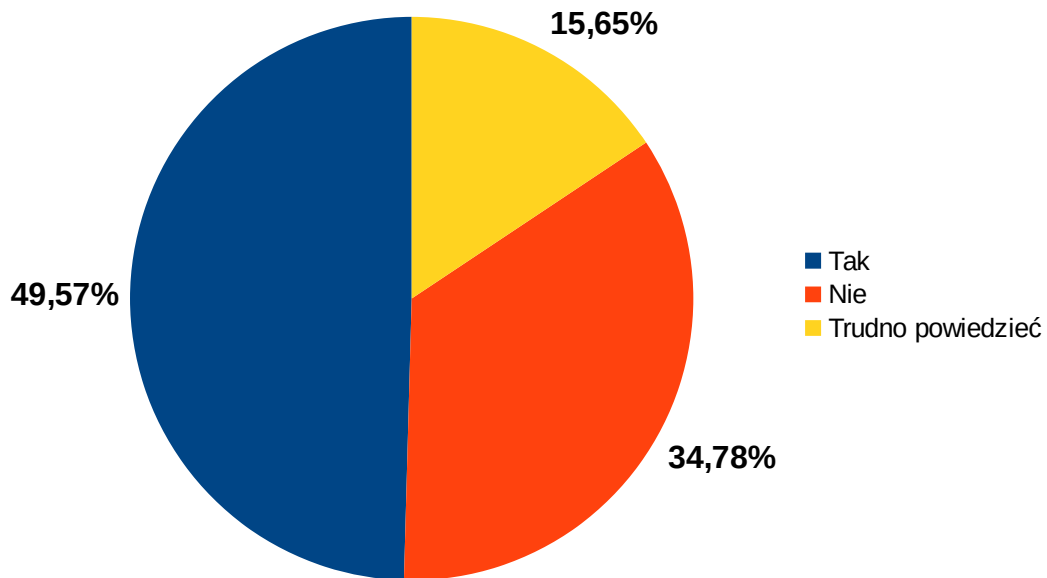
Źródło: Opracowanie ankiet.

Tabela 4: Podział ankietowanych ze względu na miejsce zamieszkania.

Miasto	Wieś
70	43

Źródło: Opracowanie ankiet.

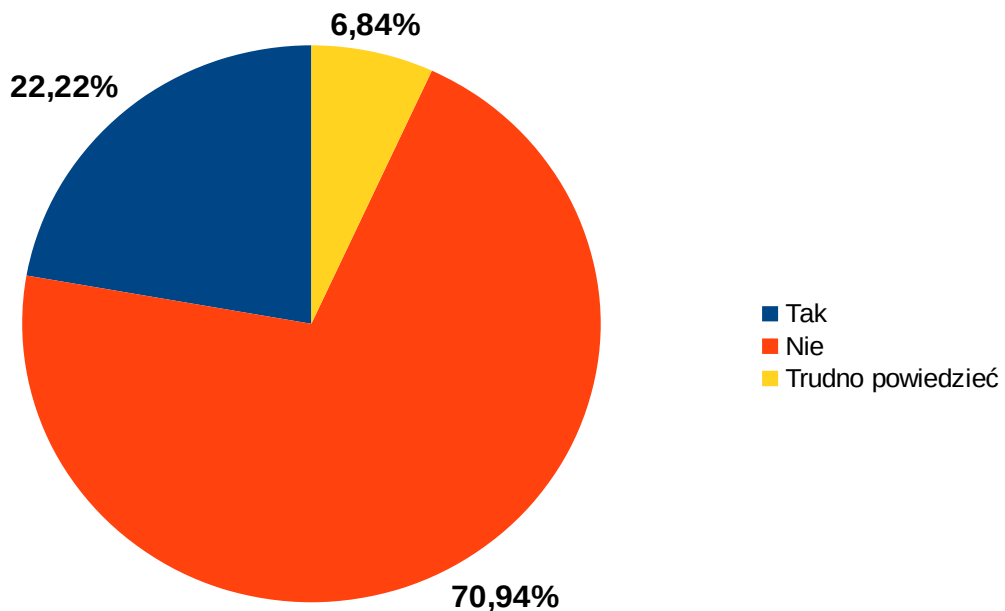
Wykres 1: Czy zna Pan/i przypadki występowania przemocy w rodzinie?



Źródło: Opracowanie ankiet.

W 50% ankietowani zaznaczyli, iż znane jest im zjawisko przemocy w rodzinie, jednak ok. 1/6 uczniów stwierdziła, że nie jest w stanie konkretnie sprecyzować, czym jest przemoc w rodzinie.

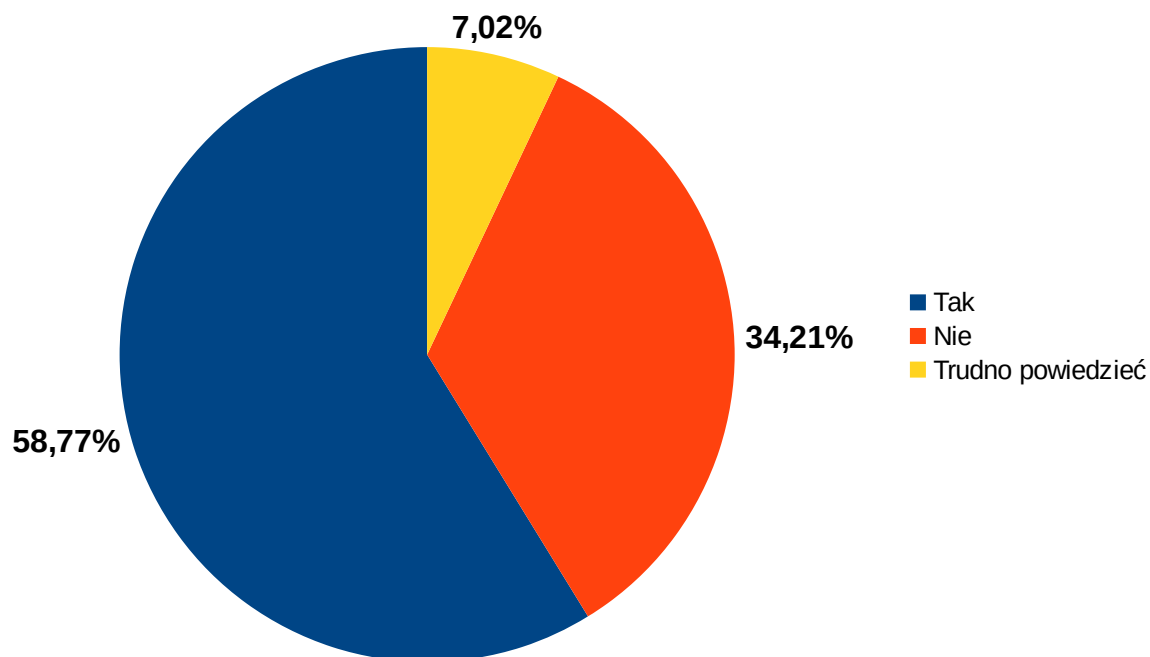
Wykres 2: Czy kiedykolwiek doświadczył/a Pan/i przemocy w rodzinie?



Źródło: Opracowanie ankiet.

Aż 22% ankietowanych doświadczyło przemocy w rodzinie. 7% nie potrafiło udzielić jednoznacznej odpowiedzi na zadane pytanie.

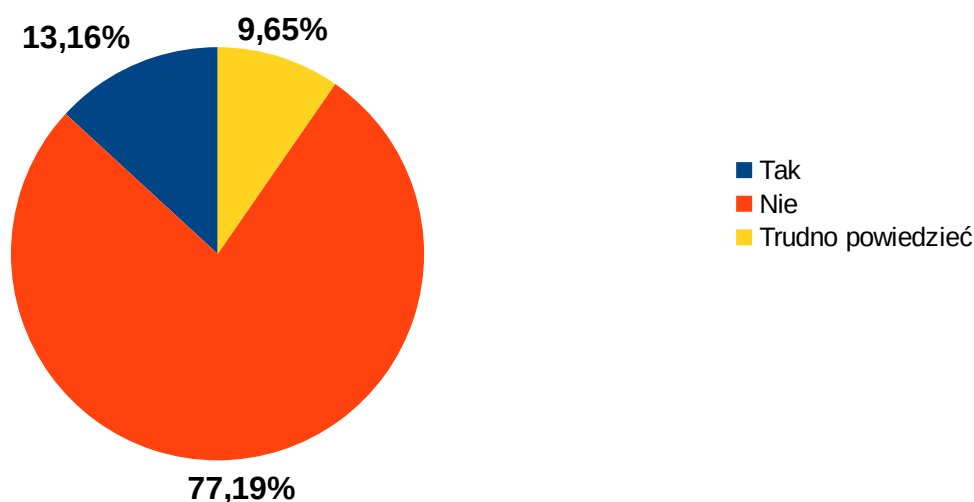
Wykres 3: Czy był/a Pan/i kiedykolwiek świadkiem przemocy?



Źródło: Opracowanie ankiet.

59% respondentów odpowiedziało, iż było świadkiem przemocy w rodzinie, 7% uczniów trudno było odpowiedzieć jednoznacznie na postawione pytanie. Ilość ankietowanych, którzy nigdy nie byli świadkami przemocy w rodzinie stanowiła w tym przypadku mniejszość – 34%.

Wykres 4: Czy kiedykolwiek stosował/a Pan/i jakąkolwiek przemoc przeciwko członkom rodziny?

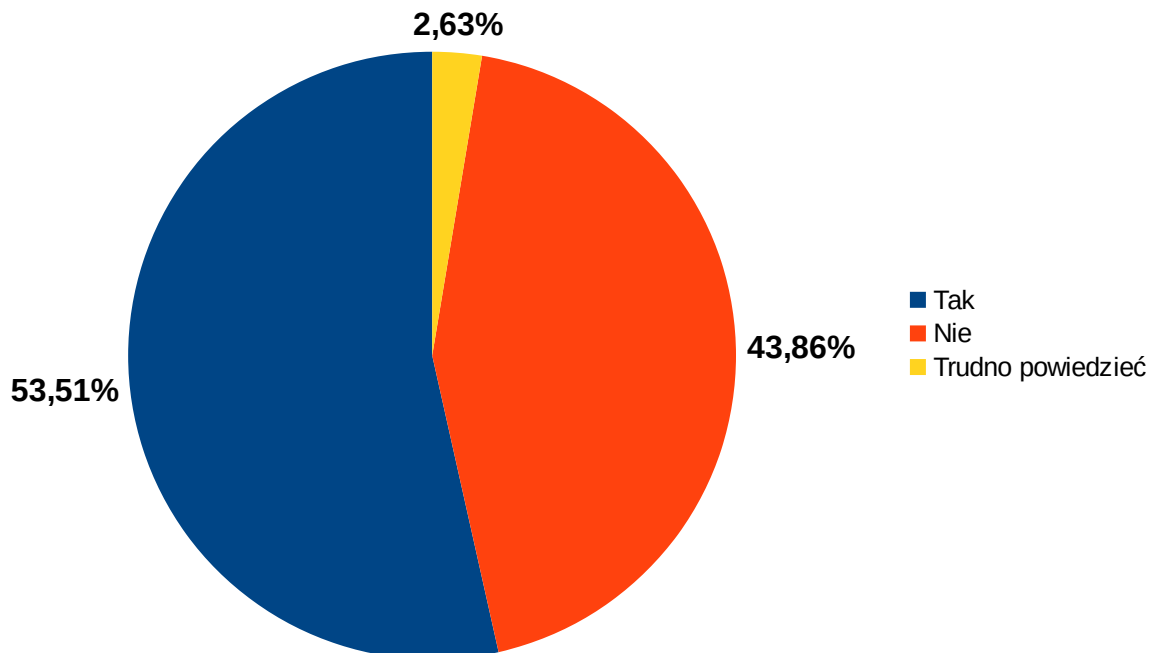


Źródło: Opracowanie ankiet.

13% ankietowanych uczniów przyznało się do stosowania przemocy przeciwko członkom swojej rodziny, 10% trudno było odpowiedzieć jednoznacznie na postawione pytanie. Większa część

ankietowanych bo, aż 77% odpowiedziało, iż nie stosowało przemocy przeciwko członkom rodziny.

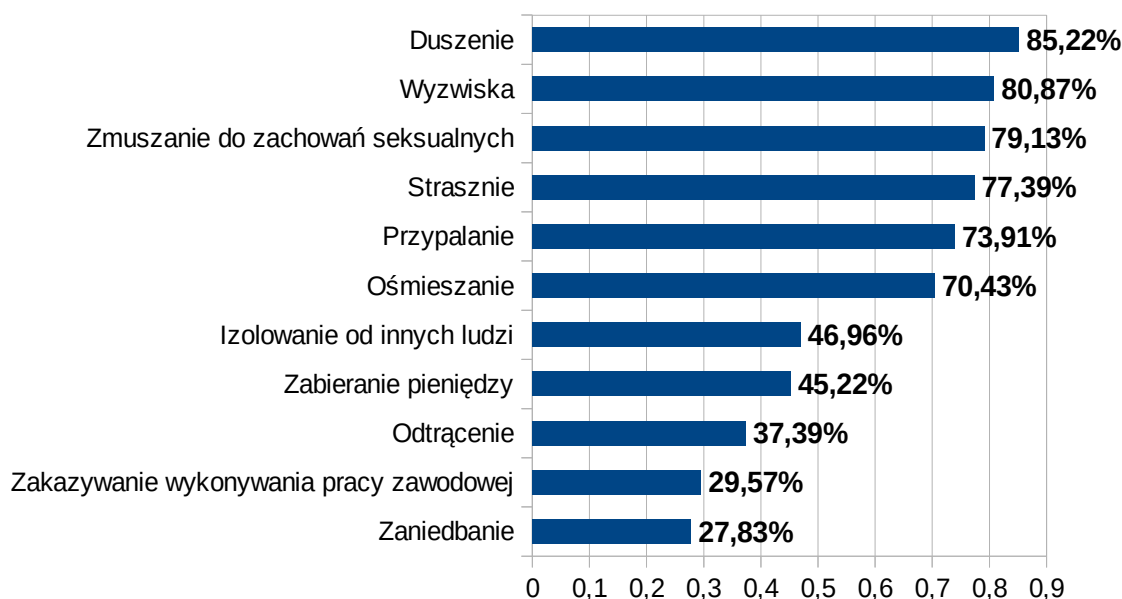
Wykres 5: Czy słyszał Pan/i o procedurze Niebieskiej Karty?



Źródło: Opracowanie ankiet.

Liczba ankietowanych uczniów, którzy słyszeli o procedurze Niebieskiej Karty stanowi niespełna 54%.

Wykres 6: Proszę zaznaczyć, które zachowania są zachowaniami świadczącymi o stosowaniu przemocy.

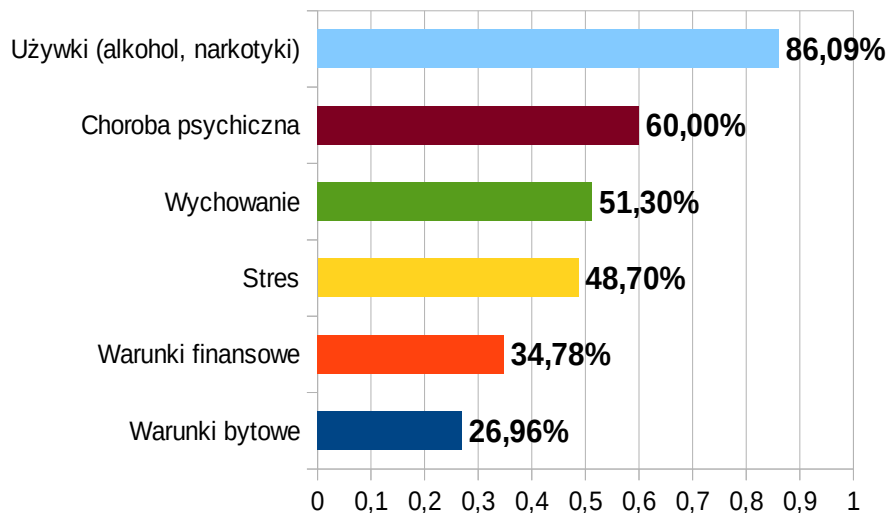


Źródło: Opracowanie ankiet.

Wśród wymienionych form przemocy w rodzinie, uczniowie najczęściej zaznaczali duszenie i wyzwiska (ponad 80% ankietowanych). Ponad 70% ankietowanych zaznaczała również

zmuszanie do zachowań seksualnych, straszenie, przypalanie i ośmieszanie. Najrzadziej zaznaczane były zakazywanie wykonywania pracy zawodowej – 30% oraz zaniedbanie 28%.

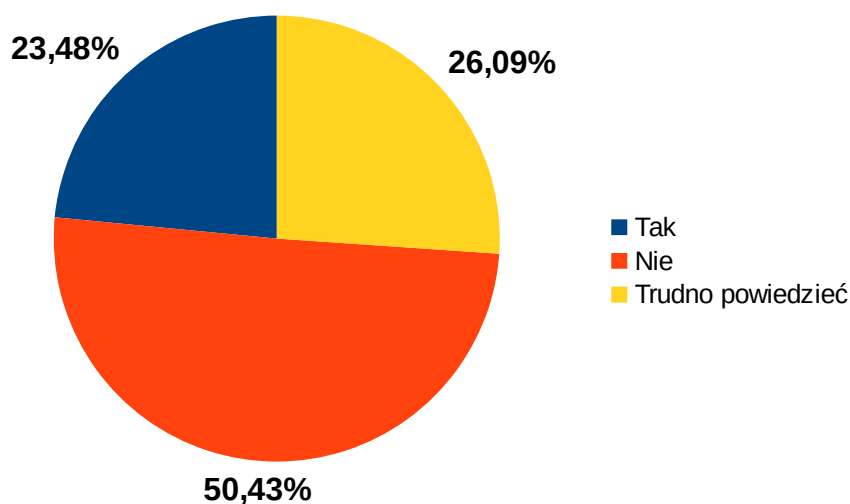
Wykres 7: Co według Pana/i powoduje, że w rodzinie stosowana jest przemoc?



Źródło: Opracowanie ankiet.

Jako najczęstszy powód stosowania przemocy w rodzinie (ponad 86% ankietowanych) wskazane zostało stosowanie używek – alkohol i narkotyki. Kolejną grupę stanowiły choroby psychiczne – 60%, wychowanie 51% oraz stres – 49%. Najrzadziej jako jeden z powodów stosowania przemocy w rodzinie wybierano warunki finansowe i bytowe.

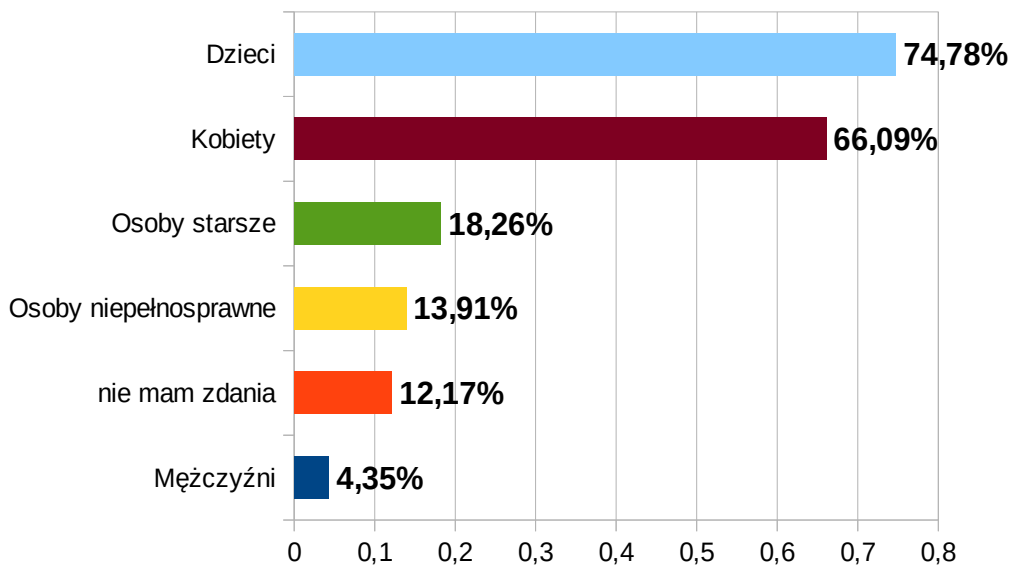
Wykres 8: Czy jakiegokolwiek formy przemocy w rodzinie mogą być usprawiedliwione?



Źródło: Opracowanie ankiet.

Jedynie 50,43% ankietowanych odpowiedziało, że nie może być usprawiedliwiana jakakolwiek forma przemocy w rodzinie. Zastanawiające jest, że ponad 26% osób uważa, że są formy przemocy w rodzinie, które mogą być usprawiedliwione. Aż 26% badanych nie była w stanie udzielić jednoznacznej odpowiedzi na zadane pytanie.

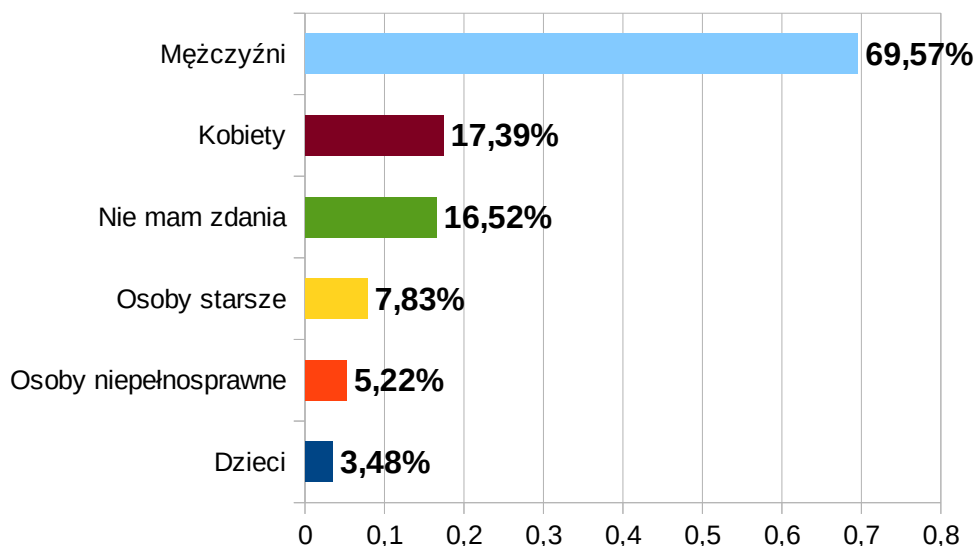
Wykres 9: Kto według Pana/i najczęściej pada ofiarą przemocy w rodzinie?



Źródło: Opracowanie ankiet.

Jako najczęściej padające ofiarą przemocy domowej ankietowani wskazali odpowiedni dzieci (ponad 74% badanych) i kobiety (ponad 66% badanych). Jako najrzadziej wskazywani byli mężczyźni – poniżej 5%. 12% ankietowanych nie miała zdania na ten temat.

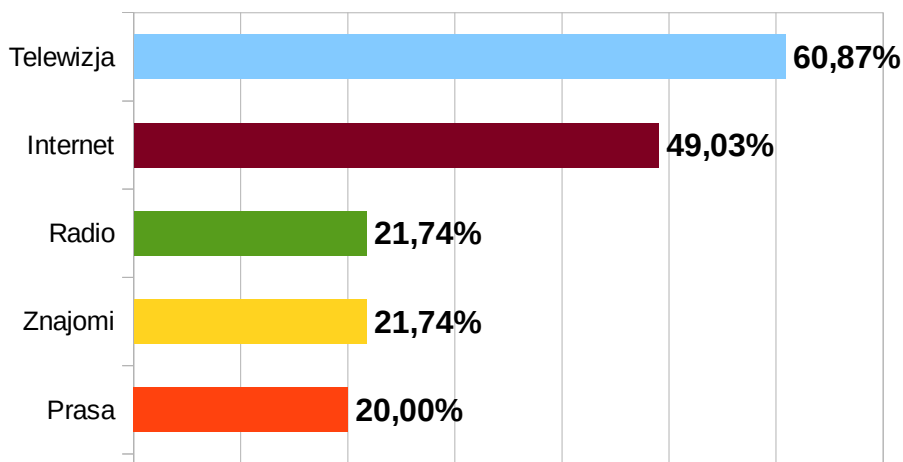
Wykres 10: Kto według Pana/i najczęściej jest sprawcą przemocy w rodzinie?



Źródło: Opracowanie ankiet.

Blisko 70% ankietowanych jako sprawców przemocy domowych wskazało mężczyzn. Następną grupę stanowiły kobiety wskazane przez ponad 17% badanych. Prawie 17% osób nie miała zdania na ten temat.

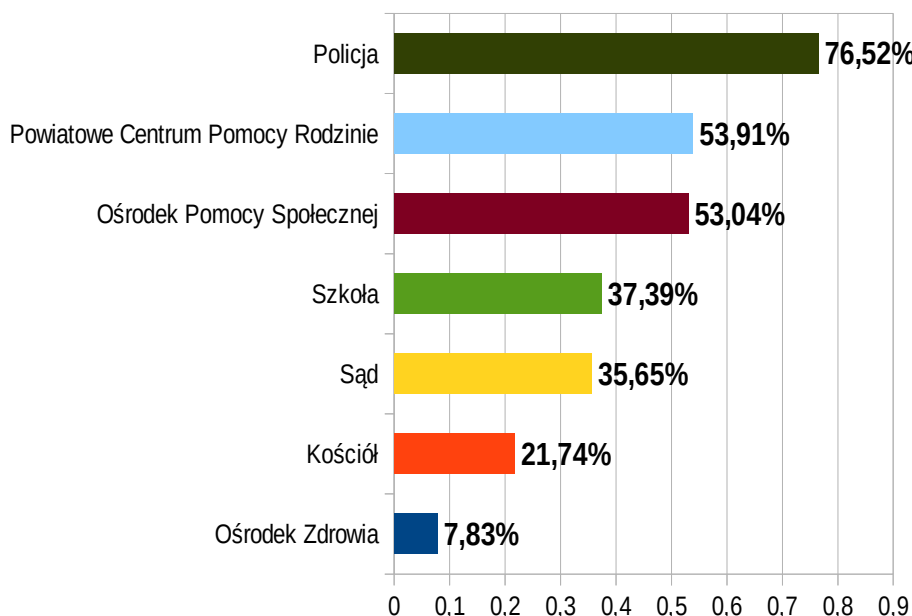
Wykres 11: Od kogo najczęściej uzyskuje Pan/i informacje na temat przemocy w rodzinie?



Źródło: Opracowanie ankiet.

Większość badanych czerpie swoją wiedzę na temat przemocy w rodzinie z telewizji i internetu odpowiednio 61% i 49% badanych. Pozostałe źródła informacji: radio, znajomi, prasa i szkoła zostały wskazane przez zbliżoną liczbę ankietowanych – około 20%.

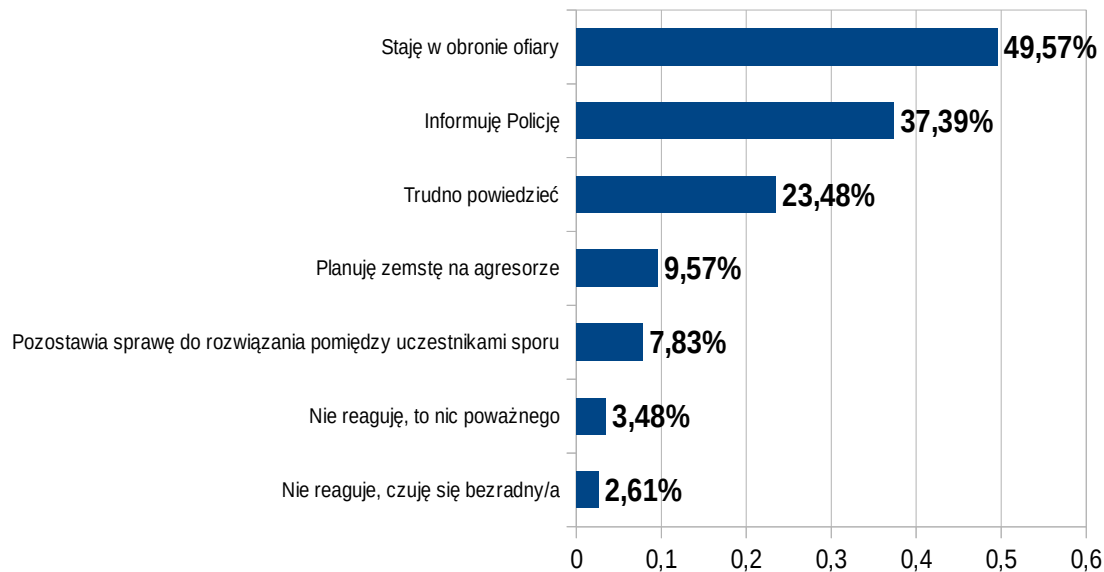
Wykres 12: Pana/i zdaniem na pomoc, jakich instytucji może liczyć ofiara przemocy?



Źródło: Opracowanie ankiet.

Ponad 76% badanych wskazało Policję jako główną instytucję, na której pomoc może liczyć ofiara przemocy. Kolejnymi ośrodkami z porównywalnym wynikiem (ponad 53%) były Powiatowe Centrum Pomocy Rodzinie oraz Ośrodek Pomocy Społecznej. Szkoła, sąd i kościół wskazane zostały przez odpowiednio 73%, 36% i 22% ankietowanych. Najrzadziej wybieraną opcją był Ośrodek Zdrowia.

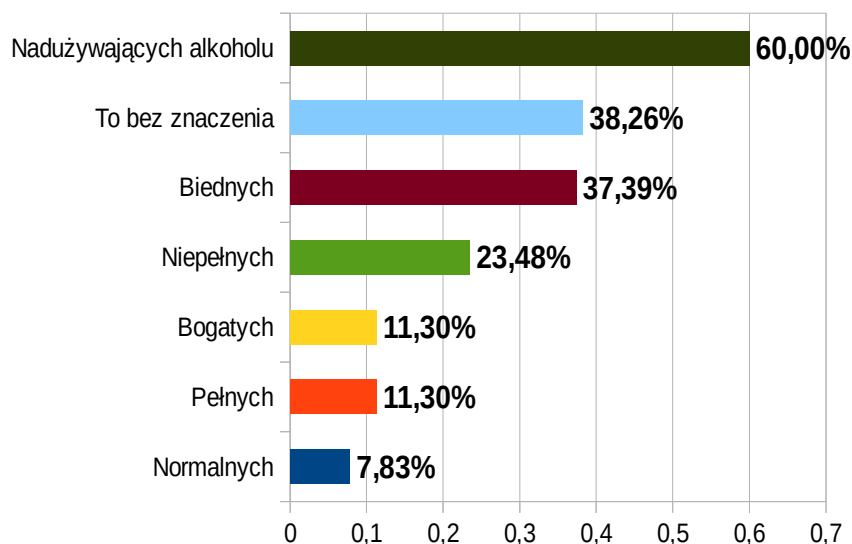
Wykres 13: W jaki sposób zareagowałby/aby Pan/i na przejaw przemocy w rodzinie?



Źródło: Opracowanie ankiet.

Na pytanie odnośnie reakcji na przejaw przemocy w rodzinie blisko 50% ankietowanych zadeklarowało stanięcie w obronie ofiary. Ponad 37% wezwało by policję. 23% ankietowanych trudno jest odpowiedzieć na to pytanie. Ponad 9% osób planowało by zemstę na agresorze. Łącznie prawie 14% badanych z różnych powodów pozostała by w takiej sytuacji biernymi.

Wykres 14: W jakich rodzinach najczęściej występuje przemoc?



Źródło: Opracowanie ankiet.

Zdecydowana większość ankietowanych jako rodziny, w których najczęściej występuje przemoc wskazała takie, w których nadużywa się alkoholu. Blisko 40% ankietowanych wskazało również, że występowanie przemocy nie jest zależne od typu rodziny.

5. CELE PROGRAMU

Powiatowy program przeciwdziałania przemocy i ochrony ofiar przemocy w rodzinie w powiecie kołobrzeskim ma za zadanie:

- podnieść świadomość społeczną na temat przyczyn i skutków przemocy domowej;
- pomóc w zmniejszeniu negatywnych skutków występowania przemocy w życiu rodzinnym i społecznym;
- efektywnie przeciwdziałać przemocy w rodzinie;
- budowanie lokalnego systemu współdziałania służb i instytucji zajmujących się przeciwdziałaniem przemocy;

Zadania zaplanowane do realizacji w ramach programu mają z jednej strony charakter prewencyjny, z drugiej zaś służą minimalizowaniu problemu i jego negatywnych konsekwencji.

CEL GŁÓWNY

***OGRANICZENIE ZJAWISKA PRZEMOCY W RODZINIE
I SKUTKÓW STOSOWANIA PRZEMOCY
W POWIECIE KOŁOBRZESKIM***

CELE OPERACYJNE:

- 1. EDUKACJA SPOŁECZNA, PODNOSZENIE ŚWIADOMOŚCI SPOŁECZNEJ NA TEMAT PRZYCZYŃ I SKUTKÓW PRZEMOCY DOMOWEJ ORAZ PROMOCJA POSTAW SPOŁECZNYCH ORAZ DZIAŁAŃ WOLNYCH OD PRZEMOCY.**

- 2. POMOC I WSPARCIE DLA OSÓB UWIKŁANYCH W PRZEMOC DOMOWĄ. ZAPEWNIENIE PROFESJONALNEJ POMOCY DLA OFIARY, ŚWIADKA I SPRAWCY PRZEMOCY W RODZINIE.**

- 3. UTWORZENIE POWIATOWEGO SYSTEMU PRZECIWDZIAŁANIA PRZEMOCY W RODZINIE.**

Spodziewanymi efektami realizowanego Programu będzie:

1. Podniesienie wiedzy środowiska lokalnego nt. przemocy;
2. Zmiana postaw i zwiększenie wrażliwości mieszkańców wobec przemocy w rodzinie;
3. Zwiększenie skuteczności i dostępności pomocy dla osób doświadczających przemocy w rodzinie i stosujących przemoc;
4. Zmniejszenie liczby zachowań przemocowych;
5. Wzrost efektywności współpracy instytucji działających na rzecz osób doznających przemocy domowej.

CEL OPERACYJNY 1:

EDUKACJA SPOŁECZNA, PODNOSZENIE ŚWIADOMOŚCI SPOŁECZNEJ NA TEMAT PRZYCZYŃ I SKUTKÓW PRZEMOCY DOMOWEJ ORAZ PROMOCJA POSTAW SPOŁECZNYCH ORAZ DZIAŁAŃ WOLNYCH OD PRZEMOCY.

Uzasadnienie:

Przemoc w rodzinie jest zjawiskiem od lat znajdującym się w centrum uwagi społecznej. Dzięki prowadzonym licznym akcjom medialnym o zasięgu ogólnopolskim, w świadomości społecznej następuje obniżenie poziomu akceptacji dla zachowań przemocowych, zwłaszcza w kręgu rodzinnym. Dalsze prowadzenie tego rodzaju akcji będzie wpływać na wzmacnianie postawy braku akceptacji dla osób stosujących przemoc w rodzinie, a co za tym idzie przyczyni się u osób jej doświadczających do poszukiwania pomocy w odpowiednich instytucjach.

Dzięki podejmowaniu w/w działań nastąpi wzrost świadomości ofiar przemocy odnośnie przysługujących im praw, ale również sprawców, u których pobudzenie świadomości może wpłynąć na zmniejszenie skali zjawiska.

Szerokie rozpowszechnianie informacji o służbach ustawowo zaangażowanych w działania na rzecz ofiar przemocy w rodzinie oraz dostępnych formach pomocy przyczyni się do częstszego korzystania z oferowanej pomocy przez osoby tego potrzebujące.

Ważnym działaniem w kontekście wzrostu świadomości społecznej na temat przyczyn i skutków przemocy w rodzinie jest prowadzenie edukacji dzieci i młodzieży. Ma to znaczenie również z tego względu, iż dzieci i młodzież będące świadkami przemocy w rodzinie mają tendencje do przenoszenia nieprawidłowych zachowań społecznych poza krąg domowy. Często jest to główne źródło niedostosowania społecznego, przestępczości nieletnich i innych problemów wychowawczych. Najlepszą formą oddziaływań naprawczych jest realizowanie programów profilaktyki przemocy w rodzinie, a także objęcie dzieci i młodzieży doświadczających przemocy indywidualnymi oddziaływaniami wspierającymi. W kampaniach edukacyjnych ważną rzeczą jest położenie nacisku na obalanie mitów i stereotypów na temat przemocy w rodzinie. Ważnym aspektem jest także przekazanie wiedzy osobom dorosłym, dzieci i młodzieży na temat skutecznych metod rozwiązywania problemów.

Z przeprowadzonych w 2017 r. ankiet wśród uczniów szkół ponadgimnazjalnych wynika, iż młodzież spotyka się z problemem przemocy w rodzinie bądź była świadkiem zachowań przemocowych. Pomimo deklaracji posiadania wiedzy na temat przemocy w rodzinie blisko 50% badanych uważa, że są formy przemocy w rodzinie, które można usprawiedliwić. Blisko 40% młodzieży nie potrafi reagować na przejaw przemocy w rodzinie, a około 10% planuje

zemstę na agresorze. Wyniki ankiety spójne są ze statystyką z Komendy Policji co do głównej przyczyny stosowania przemocy, którą jest alkohol.

Tabela 5: Cel 1 – zadania.

Zadania	Instytucje odpowiedzialne za realizowane zadanie	Termin realizacji
1. Przygotowanie i realizacja kampanii edukacyjnych na rzecz przeciwdziałania przemocy w rodzinie poprzez opracowanie i upowszechnienie materiałów informacyjno-edukacyjnych (m.in. ulotek, plakatów) na temat definicji przemocy w rodzinie oraz jej negatywnych skutków, zapobiegania oraz reagowania na przemoc i instytucjach działających na rzeczy przeciwdziałania przemocy	<p>Powiatowe Centrum Pomocy Rodzinie w Kołobrzegu</p> <p>Starostwo Powiatowe w Kołobrzegu Wydział Edukacji i Kultury</p>	<p>2017-2022 min. 1 raz w roku</p>
2. Ogłoszenie konkursu wśród uczniów szkół ponadgimnazjalnych związanych z tematyką przemocy w rodzinie w związku z Międzynarodowym Dniem Bez Przemocy przypadającym na dzień 2 X lub Międzynarodowy Dzień Zapobiegania Przemocy wobec Dzieci przypadającym na dzień 19.XI	<p>Starostwo Powiatowe w Kołobrzegu Wydział Edukacji i Kultury</p>	<p>2018-2022 min. 2 konkursy</p>
3. Organizowanie spotkań z pedagogiem i psychologiem lub innym specjalistą mających na celu zwrócenie uwagi na problem przemocy w rodzinie, rozpoznawanie form przemocy i możliwości udzielania pomocy	<p>Starostwo Powiatowe w Kołobrzegu Wydział Edukacji i Kultury</p> <p>Placówki Oświatowe Powiatu Kołobrzeskiego Kościół i inne związki wyznaniowe</p>	<p>2017-2022 min. 1 spotkanie w roku</p>
4. Współpraca z mediami mająca na celu przeciwdziałanie przemocy w rodzinie oraz promowanie wypracowanych i skutecznych rozwiązań w zakresie zapobiegania i zwalczania przemocy	<p>Powiatowe Centrum Pomocy Rodzinie w Kołobrzegu</p>	<p>2017-2022 min. 1 art. w roku</p>

Spodziewane efekty: Wzrost świadomości społecznej dorosłych osób oraz dzieci i młodzieży na temat zjawiska przemocy, przyczyn i skutków przemocy w rodzinie, a także do których instytucji mogą się zwrócić ofiary, świadkowie i sprawcy przemocy domowej. Wzrost zachowań prospołecznych. Zwiększenie dostępności do informacji o instytucjach, placówkach i innych podmiotach działających na rzecz przeciwdziałania przemocy.

Wskaźniki osiągnięcia celu:

1. Ogólna liczba osób objętych działaniami edukacyjnymi;
2. Liczba przekazanych materiałów informacyjnych oraz rozdysponowanych ulotek, plakatów;
3. Liczba przeprowadzonych kampanii na rzecz przeciwdziałania przemocy;
4. Liczba osób zaangażowanych w realizację kampanii i przygotowujących materiały informacyjne;
5. Liczba szkół biorących udział w konkursach;
6. Liczba osób biorących udział w konkursach;
7. Liczba przeprowadzonych spotkań z młodzieżą w szkołach;
8. Liczba szkół organizujących spotkania z młodzieżą;
9. Liczba opublikowanych artykułów.

CEL OPERACYJNY 2:

POMOC I WSPARCIE DLA OSÓB UWIKŁANYCH W PRZEMOC. ZAPEWNIENIE PROFESJONALNEJ POMOCY ORAZ WSPARCIA OFIAROM, ŚWIADKOM I SPRAWCOM PRZEMOCY W RODZINIE.

Uzasadnienie:

Przemoc w rodzinie jest przestępstwem, lecz ofiara przemocy często nie jest w stanie dostrzec grożącego jej niebezpieczeństwa i spustoszeń, jakie dokonują się w jej psychice. Nieodpowiednie potraktowanie osoby zgłaszającej się po pomoc może doprowadzić do tego, że ofiara przemocy w rodzinie traci nadzieję na uzyskanie pomocy. Dla zapewnienia optymalnej pomocy niezbędne jest stałe podnoszenie kwalifikacji i umiejętności w zakresie pracy z ofiarami przemocy domowej przez służby działające w tej dziedzinie. Ważnym elementem działań na rzecz ochrony ofiar i świadków przed dalszym krzywdzeniem jest zapewnienie profesjonalnej pomocy psychospołecznej i prawnej w odpowiedniej jednostce, a w uzasadnionych sytuacjach także zapewnienie schronienia ofiarom przemocy. Niezbędne jest tworzenie i rozwijanie programów pomocowych dla ofiar przemocy domowej. Udział w grupach samopomocy ma na celu zmniejszenie poczucia izolacji psychicznej i społecznej, a tym samym przyczyni się do wzrostu poczucia bezpieczeństwa i pewności siebie u osób objętych tą formą pomocy. Ważnym aspektem psychologicznych oddziaływań grupowych ukierunkowanych na zmianę jest tworzenie i realizacja programów terapeutycznych. Umożliwią one wypracowanie przez osoby dotknięte przemocą zmiany postaw wobec tego zjawiska, odreagowanie emocji związanych z przeżytą traumą, zwiększenie poczucia własnej wartości oraz zdobycie umiejętności zachowań asertywnych. Realizacja programu wsparcia i ochrony ofiar przemocy w rodzinie winna być realizowana na zasadzie porozumienia w ramach ścisłej współpracy: policji, prokuratury, pomocy społecznej oraz organizacji pozarządowych działających na rzecz ofiar przemocy domowej.

Tabela 6: Cel 2 - zadania.

Zadania	Instytucje odpowiedzialne za realizowane zadanie	Termin realizacji
1. Udzielanie wsparcia psychologicznego, prawnego, socjalnego ofiarom przemocy domowej	Powiatowe Centrum Pomocy Rodzinie w Kołobrzegu Poradnia Psychologiczno-Pedagogiczna w Kołobrzegu	2017-2022 w miarę potrzeb
2. Łagodzenie następstw zjawiska przemocy w rodzinie poprzez organizowanie miejsc w ośrodkach wsparcia lub grup wsparcia dla ofiar przemocy w rodzinie	Starostwo Powiatowe w Kołobrzegu Wydział Organizacji i Spraw Społecznych Powiatowe Centrum Pomocy Rodzinie w Kołobrzegu	2019-2022 grupa wsparcia – min. 1 raz w miesiącu
3. Realizacja programów oddziaływań korekcyjno-edukacyjnych dla osób stosujących przemoc w rodzinie	Powiatowe Centrum Pomocy Rodzinie w Kołobrzegu	2017-2022 1 edycja min. 1 raz w roku 1 edycja
4. Opracowanie i realizacja programów służących działaniom profilaktycznym mającym na celu udzielenie specjalistycznej pomocy, zwłaszcza w zakresie promowania i wdrożenia prawidłowych metod wychowawczych w stosunku do dzieci w rodzinach zagrożonych przemocą w rodzinie	Powiatowe Centrum Pomocy Rodzinie w Kołobrzegu Poradnia Psychologiczno-Pedagogiczna w Kołobrzegu	2017-2022 min. 1 program rocznie

Spodziewane efekty: Usprawnienie sposobu postępowania wobec przemocy domowej. Zwiększenie oferty pomocy dla osób doświadczających przemocy. Wskazanie możliwości edukacyjnych i terapeutycznych dla sprawców przemocy. Zwiększenie skuteczności podejmowanych działań w związku z przepływem informacji o środowiskach dotkniętych przemocą domową, zapewnienie ochrony dla ofiar przemocy.

Wskaźniki osiągnięcia celu:

1. Liczba osób, którym udzielono wsparcia;
2. Liczba utworzonych grup wsparcia,
3. Liczba osób korzystających z grup wsparcia i ośrodka wsparcia,
4. Liczba sprawców przemocy objętych programem oddziaływań korekcyjno-edukacyjnych,
5. Liczba osób dorosłych oraz dzieci i młodzieży biorących udział w programach profilaktycznych i terapii,
6. Liczba specjalistów udzielających wsparcia prawnego, psychologicznego, socjalnego i rodzinnego.

CEL OPERACYJNY 3:

UTWORZENIE POWIATOWEGO SYSTEMU PRZECIWDZIAŁANIA PRZEMOCY W RODZINIE.

Uzasadnienie

W powiecie kołobrzeskim działa szereg instytucji, które zajmują się problematyką przemocy w rodzinie. Podejmowanie działań przez pojedynczą instytucję w zakresie swoich kompetencji może nie wyczerpywać możliwych rozwiązań w danej sytuacji. Dopiero wspólne działanie instytucji obejmujących swoimi kompetencjami różne dziedziny życia może doprowadzić do wypracowania rozwiązania najlepszego w danej sytuacji i dla danej rodziny. W związku z powyższym tylko współpraca instytucji działających w tematyce przeciwdziałania przemocy domowej może doprowadzić do zatrzymania przemocy w środowisku. Także pomoc ofiarom przemocy domowej musi zakładać współpracę różnych instytucji. Dzięki temu możliwe będzie udzielenie kompleksowej pomocy, zarówno osobom dorosłym, starszym jak i dzieciom. Aby współpraca instytucji przebiegała na najwyższym poziomie, osoby w niej uczestniczące powinny stale podnosić swoje kwalifikacje w zakresie współpracy z innymi instytucjami. Także wspólny udział przedstawicieli różnych instytucji w konferencjach organizowanych na terenie powiatu przyczyni się do zacieśnienia współpracy pomiędzy odpowiednimi instytucjami.

Przedstawiciele różnych służb, pracując z ofiarami przemocy domowej, muszą zdawać sobie sprawę, iż zachowanie osób doznających przemocy może być niezrozumiałe i zniechęcające do pomagania. Dzięki stałemu podnoszeniu kompetencji zawodowych możliwe będzie prowadzenie adekwatnych oddziaływań i stosowanie odpowiednich form pracy z osobami uwikłanymi w przemoc. Współpraca służb w ramach zespołów interdyscyplinarnych zakłada wspólne wypracowanie planu działania odnośnie występującej trudnej sytuacji w środowisku dotkniętym przemocą.

System monitorowania rodzin dotkniętych przemocą powinien przyczyniać się do zwiększenia poczucia bezpieczeństwa osób doznających przemocy oraz będących jej świadkami. Wymiana informacji w ramach systemu umożliwi zacieśnienie współpracy służb zaangażowanych w pracę na rzecz rodzin, co znacząco przyczyni się do wzrostu skuteczności podejmowanych działań, a także spadku zachowań przemocowych.

Ważnym elementem działań powinno być stałe, cykliczne upublicznianie informacji o instytucjach, placówkach, organizacjach pozarządowych lokalnych oraz ponadlokalnych działających na rzecz ofiar i sprawców przemocy domowej. Dzięki temu osoby, które zechcą przerwać krąg przemocy, będą miały łatwiejszy dostęp do niezbędnych informacji

i odpowiedniej pomocy, a osoby które zaobserwują u siebie tendencję do stosowania przemocy znajdą odpowiednią ofertę pomocową.

Diagnoza problemu przemocy z uwzględnieniem obszarów nasilenia tego zjawiska na terenie powiatu przyczyni się do kierowania pomocy i koncentrowania oddziaływań na obszarach szczególnie dotkniętych przemocą domową.

Tabela 7: Cel 3 - zadania.

Zadania	Instytucje odpowiedzialne za realizowane zadanie	Termin realizacji
1. Podnoszenie kompetencji zawodowych i umiejętności pracy z osobami doznającymi przemocy domowej i stosującymi przemoc poprzez kierowanie na szkolenia pracowników instytucji zaangażowanych w zapobieganie i przeciwdziałanie przemocy w rodzinie	Powiatowe Centrum Pomocy Rodzinie w Kołobrzegu Starostwo Powiatowe w Kołobrzegu Wydział Organizacji i Spraw Społecznych	2017-2022 min. 1 spotkanie rocznie
2. Podnoszenie efektywności działań i współpracy instytucji oraz organizacji świadczących pomoc osobom doznającym przemocy w rodzinie i stosujących przemoc poprzez organizowanie spotkań mających na celu wymianę doświadczeń z zakresu rozpoznawania i przeciwdziałania przemocy w rodzinie	Powiatowe Centrum Pomocy Rodzinie w Kołobrzegu Starostwo Powiatowe w Kołobrzegu Wydział Organizacji i Spraw Społecznych	2017-2022 min. 1 spotkanie rocznie
3. Zbieranie i analiza informacji dotyczących zjawiska przemocy w powiecie kołobrzeskim	Powiatowe Centrum Pomocy Rodzinie w Kołobrzegu	2017-2022 jeden raz w roku
4. Tworzenie, aktualizowanie i udostępnianie informacji nt. możliwości uzyskania pomocy i wsparcia w sytuacji doświadczania przemocy domowej w środowisku lokalnym oraz ponadlokalnym, a także uzyskanie pomocy przez osoby stosujące przemoc	Powiatowe Centrum Pomocy Rodzinie w Kołobrzegu Starostwo Powiatowe w Kołobrzegu Wydział Organizacji i Spraw Społecznych	2017-2022 jeden raz w roku
5. Utworzenie Ośrodka Interwencji Kryzysowej	Zarząd Powiatu	2021-2022

Spodziewane efekty:

Podniesienie jakości pracy wszystkich instytucji i osób zaangażowanych w działania zapobiegające i przeciwdziałające przemocy w rodzinie. Zwiększenie oferty pomocowej dla osób doświadczających przemocy. Systematyczne pozyskiwanie informacji dot. skali zjawiska przemocy domowej w powiecie kołobrzeskim w celu trafnego diagnozowania tego problemu i tworzenia systemu przeciwdziałania przemocy. Dostępności do informacji o instytucjach, placówkach i innych podmiotach działających na rzecz osób doświadczających przemocy. Zwiększenie skuteczności podejmowanych działań w związku z przepływem informacji o środowiskach dotkniętych przemocą domową.

Wskaźniki osiągnięcia celu:

1. Liczba zorganizowanych szkoleń;
2. Liczba przeszkolonych osób;
3. Liczba instytucji świadczących pomoc ofiarom i sprawcom;
4. Liczba organizacji pozarządowych świadczących pomoc ofiarom i sprawcom;
5. Liczba spotkań dot. współpracy instytucji i organizacji pozarządowych;
6. Liczba sporządzonych Niebieskich Kart ogółem w powiecie;
7. Ilość osób korzystających z punktu interwencji kryzysowej.

6. MONITOROWANIE

Monitorowanie programu odbywać się będzie na podstawie sporządzanej sprawozdawczości z wykonania zadań oraz analizy zbieranych informacji nt. realizacji działań ujętych w Programie. Program ma charakter otwarty i będzie podlegał ewaluacji w zależności od pojawiających się potrzeb. Monitorowanie i ocena realizacji dokonywana jest raz w roku przez Powiatowe Centrum Pomocy Rodzinie w Kołobrzegu. Program jest dokumentem otwartym, który będzie poszerzony w zależności od potrzeb wynikających w danym roku. Jego opracowanie posłużyć ma bardziej skutecznej, efektywniejszej i pełniejszej realizacji działań na rzecz osób uwikłanych w przemoc w powiecie kołobrzeskim.

7. FINANSOWANIE

Powiatowy program przeciwdziałania przemocy w rodzinie oraz ochrony ofiar przemocy w rodzinie w powiecie kołobrzeskim na lata 2017 – 2022 finansowany będzie ze środków własnych Powiatu Kołobrzeskiego, środków Wojewody Zachodniopomorskiego, środków pozyskanych z Ministerstwa Rodziny Pracy i Polityki Społecznej oraz środków zewnętrznych np. EFS.

8. REALIZATORZY I PODMIOTY UCZESTNICZĄCE

Realizatorem „Powiatowego programu przeciwdziałania przemocy oraz ochrony ofiar przemocy w rodzinie w powiecie kołobrzeskim” jest powiat kołobrzeski oraz współpracujące w tym zakresie podmioty:

1. Starostwo Powiatowe w Kołobrzegu
2. Powiatowe Centrum Pomocy Rodzinie w Kołobrzegu,
3. Ośrodki Pomocy Społecznej z terenu Powiatu Kołobrzeskiego,
4. Zespoły interdyscyplinarne z terenu Powiatu Kołobrzeskiego,
5. Policja,
6. Sąd,
7. Prokuratura,
8. Zespoły kuratorskie,
9. Placówki oświatowe,
10. Organizacje pozarządowe działające na rzecz rodziny,
11. Gminne komisje ds. rozwiązywania problemów alkoholowych,
12. Zakłady Opieki Zdrowotnej,
13. Kościoły i inne związki wyznaniowe.

Działania dotyczące przeciwdziałania przemocy w rodzinie i ochrony ofiar przemocy powinny być prowadzone we wszystkich jednostkach na terenie powiatu kołobrzeskiego, które w ramach swoich działań zajmują się ochroną, czy też wsparciem rodziny i jej członków. W pracy należy stosować się do zasad:

- **interdyscyplinarności**, zgodnie z którą wszelkie działania na rzecz pomocy rodzinie powinny być planowane i wdrażane przez specjalistów o różnych zawodach, będących przedstawicielami różnych instytucji i organizacji; kluczowa jest praca zespołowa i współpraca;
- **kompleksowości**, z uwagi na fakt, iż przemoc jest zjawiskiem złożonym i wieloaspektowym.

Włączenie do realizacji programu wszystkich podmiotów zajmujących się przeciwdziałaniem przemocy z terenu całego powiatu kołobrzeskiego zapewnia ponadgminny charakter działań.

Ich współpraca może przyczynić się do tworzenia forum wymiany doświadczeń i informacji. Wymiana doświadczeń pracowników tych samych instytucji, ale z różnych gmin daje możliwość konsultacji przypadków, poznawania metod skutecznego rozwiązywania problemu w innych gminach.

9. ZAKOŃCZENIE

Efekty realizacji „Powiatowego programu przeciwdziałania przemocy w rodzinie i ochrony ofiar przemocy w rodzinie w powiecie kołobrzeskim na lata 2017 – 2022” zależą od stopnia współpracy wszystkich służb i instytucji oraz zaangażowania osób pracujących i realizujących zadania z zakresu przeciwdziałania przemocy, a także ich wysokiego poziomu wrażliwości na problemy osób będącymi ofiarami przemocy.

Ważna jest również praca ze sprawcą przemocy i działania edukacyjno-terapeutyczne w celu podnoszenia świadomości i negowanie zachowań przemocowych.

Realizacja działań określonych w Programie pozwoli skutecznie i szybko zapewnić pomoc ofiarom przemocy w rodzinie, a także wyznaczy standardy współpracy między instytucjami i organizacjami pozarządowymi. Taka zdolność do stworzenia lokalnej koalicji jest pierwszym krokiem na drodze do profesjonalnego przeciwdziałania przemocy w rodzinie.

Indeks ilustracji

Ilustracja 1: Cykl przemocy.....	11
----------------------------------	----

Indeks tabel

Tabela 1: Sprawozdanie z przeprowadzonych interwencji domowych wobec przemocy w rodzinie na terenie powiatu kołobrzeskiego.....	19
Tabela 2: Liczba rodzin objętych pomocą z powodu przemocy w latach 2013 – 2016.....	20
Tabela 3: Podział ankietowanych ze względu na płeć.....	21
Tabela 4: Podział ankietowanych ze względu na miejsce zamieszkania.....	21
Tabela 5: Cel 1 – zadania.....	32
Tabela 6: Cel 2 - zadania.....	35
Tabela 7: Cel 3 - zadania.....	37

Indeks wykresów

Wykres 1: Czy zna Pan/i przypadki występowania przemocy w rodzinie?.....	22
Wykres 2: Czy kiedykolwiek doświadczył/a Pan/i przemocy w rodzinie?.....	22
Wykres 3: Czy był/a Pan/i kiedykolwiek świadkiem przemocy?.....	23
Wykres 4: Czy kiedykolwiek stosował/a Pan/i jakąkolwiek przemoc przeciwko członkom rodziny?.....	23
Wykres 5: Czy słyszał Pan/i o procedurze Niebieskiej Karty?.....	24
Wykres 6: Proszę zaznaczyć, które zachowania są zachowaniami świadczącymi o stosowaniu przemocy. 24	
Wykres 7: Co według Pana/i powoduje, że w rodzinie stosowana jest przemoc?.....	25
Wykres 8: Czy jakiegokolwiek formy przemocy w rodzinie mogą być usprawiedliwione?.....	25
Wykres 9: Kto według Pana/i najczęściej pada ofiarą przemocy w rodzinie?.....	26
Wykres 10: Kto według Pana/i najczęściej jest sprawcą przemocy w rodzinie?.....	26
Wykres 11: Od kogo najczęściej uzyskuje Pan/i informacje na temat przemocy w rodzinie?.....	27
Wykres 12: Pana/i zdaniem na pomoc, jakich instytucji może liczyć ofiara przemocy?.....	27
Wykres 13: W jaki sposób zareagowałby/aby Pan/i na przejaw przemocy w rodzinie?.....	28
Wykres 14: W jakich rodzinach najczęściej występuje przemoc?.....	28

Uzasadnienie

Jednym z nadrzędnych i długofalowych celów polityki państwa jest tworzenie warunków do pełnego rozwoju i prawidłowego funkcjonowania rodziny oraz zapobieganie występowaniu postaw i zachowań społecznych, grożących patologiami, w tym przemocą domową.

Zgodnie z art. 6 ust. 3 pkt 1 ustawy z dnia 29 lipca z 2005r. o przeciwdziałaniu przemocy w rodzinie (t.j. Dz. U. z 2015 r. poz. 1390), do zadań własnych powiatu należy w szczególności opracowanie i realizacja powiatowego programu przeciwdziałania przemocy w rodzinie oraz ochrony ofiar przemocy w rodzinie.

Przemoc w rodzinie jest problemem trudnym do zdiagnozowania. Rozmiary i szkodliwość zjawisk związanych z przemocą w rodzinie, wskazują, że jest to jeden ze szczególnie ważnych problemów społecznych w Polsce, który wymaga opracowania i realizacji dobrze zaplanowanych, wieloletnich działań, realizowanych w ramach podejmowanych programów przeciwdziałania przemocy w rodzinie i ochrony ofiar.

Ww. program ma za zadanie przyczynić się do ograniczenia skali problemu oraz skutków przemocy domowej na terenie powiatu kołobrzeskiego.