

**UCHWAŁA NR 114/2019  
ZARZĄDU POWIATU W KOŁOBRZEGU**

z dnia 9 września 2019 r.

**w sprawie uchwalenia Regulaminu Organizacyjnego  
Powiatowego Centrum Pomocy Rodzinie w Kołobrzegu**

Na podstawie art. 36 ust. 1 ustawy z dnia 5 czerwca 1998 r. o samorządzie powiatowym (t.j. Dz. U. z 2019 r. poz. 511), **Zarząd Powiatu w Kołobrzegu postanawia:**

**§ 1.** Uchwalić Regulamin Organizacyjny Powiatowego Centrum Pomocy Rodzinie w Kołobrzegu, stanowiący załącznik do niniejszej uchwały.

**§ 2.** Traci moc Regulamin Organizacyjny Powiatowego Centrum Pomocy Rodzinie w Kołobrzegu, przyjęty uchwałą Nr 126/2011 Zarządu Powiatu w Kołobrzegu z dnia 29 grudnia 2011 r., zmieniony następującymi uchwałami: uchwałą Nr 259/2013 Zarządu Powiatu w Kołobrzegu z dnia 22 maja 2013 r., uchwałą Nr 208/2016 Zarządu Powiatu w Kołobrzegu z dnia 13 września 2016 r. oraz uchwałą Nr 348/2017 Zarządu Powiatu w Kołobrzegu z dnia 27 września 2017 r.

**§ 3.** Uchwała wchodzi w życie z dniem podjęcia.

Przewodniczący Zarządu Powiatu w Kołobrzegu

**Tomasz Tamborski**

Członkowie Zarządu Powiatu:

**Jacek Kuś**

**Andrzej Olichwiruk**

**Helena Rudzis-Gruchała**

**Mirosław Tessikowski**

## **REGULAMIN ORGANIZACYJNY POWIATOWEGO CENTRUM POMOCY RODZINIE W KOŁOBRZEGU**

### **I. POSTANOWIENIA OGÓLNE**

#### **§ 1**

Powiatowe Centrum Pomocy Rodzinie w Kołobrzegu jest jednostką organizacyjną Powiatu Kołobrzegskiego wykonującą zadania powiatu z zakresu pomocy społecznej.

#### **§ 2**

- 1.** Regulamin organizacyjny zwany dalej Regulaminem określa organizację i zasady funkcjonowania Powiatowego Centrum Pomocy Rodzinie w Kołobrzegu.
- 2.** Ilekroć w niniejszym Regulaminie jest mowa o:
  - a) Centrum – oznacza to Powiatowe Centrum Pomocy Rodzinie w Kołobrzegu.
  - b) Staroście – oznacza to Starostę Kołobrzegskiego.
  - c) Dyrektorze – oznacza to Dyrektora Powiatowego Centrum Pomocy Rodzinie w Kołobrzegu.
  - d) Sekcji – oznacza to wewnętrzną komórkę organizacyjną Centrum.

### **II. SIEDZIBA CENTRUM I OBSZAR DZIAŁANIA**

#### **§ 3**

- 1.** Siedzibą Centrum jest miasto Kołobrzeg.
- 2.** Terenem działania Centrum jest obszar powiatu kołobrzegskiego.

### **III. ZADANIA CENTRUM**

## § 4

1. Centrum wykonuje zadania własne powiatu oraz zadania z zakresu administracji rządowej wynikające z ustawy o pomocy społecznej, ustawy o wspieraniu rodziny i systemie pieczy zastępczej, ustawy o przeciwdziałaniu przemocy w rodzinie, ustawy o rehabilitacji zawodowej i społecznej oraz zatrudnianiu osób niepełnosprawnych, ustawy o samorządzie powiatowym, ustawy o ochronie zdrowia psychicznego, ustawy o finansach publicznych, ustawy o rachunkowości, ustawy o pracownikach samorządowych.
2. Centrum pełni rolę Organizatora Rodzinnej Pieczy Zastępczej.
3. Do zadań Centrum należy w szczególności:
  - 1) współpraca przy opracowywaniu projektu Powiatowej Strategii Rozwiązywania Problemów Społecznych i jej realizacji,
  - 2) prowadzenie specjalistycznego poradnictwa,
  - 3) przyznawanie pomocy pieniężnej na usamodzielnienie, zagospodarowanie oraz na kontynuowanie nauki osobom opuszczającym domy pomocy społecznej dla dzieci i młodzieży niepełnosprawnych intelektualnie, domy dla matek z małoletnimi dziećmi i kobiet w ciąży oraz schroniska dla nieletnich, zakłady poprawcze, specjalne ośrodki szkolno-wychowawcze, specjalne ośrodki wychowawcze, młodzieżowe ośrodki socjoterapii zapewniające całodobową opiekę lub młodzieżowe ośrodki wychowawcze,
  - 4) pomoc w integracji ze środowiskiem osób mających trudności w przystosowaniu się do życia,
  - 5) pomoc cudzoziemcom, którzy uzyskali w Rzeczypospolitej Polskiej status uchodźcy, ochronę uzupełniającą lub zezwolenie na pobyt czasowy udzielone w związku z okolicznością, o której mowa w art. 159 ust. 1 pkt 1 lit. c lub d ustawy z dnia 12 grudnia 2013 r. o cudzoziemcach, mającym trudności w integracji ze środowiskiem,
  - 6) umieszczanie w domach pomocy społecznej o zasięgu powiatowym skierowanych osób,
  - 7) prowadzenie mieszkania chronionego dla usamodzielnianych wychowanków,
  - 8) prowadzenie spraw związanych z ośrodkiem wsparcia lub hostelem dla ofiar przemocy i umieszczanie w nim skierowanych osób,
  - 9) udzielanie informacji o prawach i uprawnieniach,
  - 10) współorganizowanie szkoleń i doskonalenia zawodowego kadr pomocy społecznej z terenu powiatu,
  - 11) współorganizowanie doradztwa metodycznego dla kierowników i pracowników jednostek organizacyjnych pomocy społecznej z terenu powiatu,
  - 12) podejmowanie innych działań wynikających z rozeznanych potrzeb, w tym tworzenie i realizacja programów osłonowych;
  - 13) sporządzanie sprawozdawczości oraz przekazywanie jej właściwym organom,

- 14) sporządzanie wykazu potrzeb powiatu w zakresie pomocy społecznej i oceny zasobów w zakresie pomocy społecznej,
  - 15) realizacja zadań z zakresu rehabilitacji społecznej osób niepełnosprawnych,
  - 16) realizacja zadań z zakresu pieczy zastępczej niezastrzeżonych na rzecz innych podmiotów,
  - 17) współrealizowanie zadań z zakresu przeciwdziałania przemocy w rodzinie i ochrony zdrowia psychicznego.
- 4.** Do zadań Centrum z zakresu administracji rządowej, realizowanych przez powiat, należy:
- 1) pomoc uchodźcom w zakresie indywidualnego programu integracji oraz opłacanie za te osoby składek na ubezpieczenie zdrowotne,
  - 2) współorganizowanie infrastruktury ośrodków wsparcia dla osób z zaburzeniami psychicznymi i umieszczanie w nich skierowanych osób,
  - 3) współrealizowanie zadań, wynikających z rządowych programów pomocy społecznej, mających na celu ochronę poziomu życia osób, rodzin i grup społecznych oraz rozwój specjalistycznego wsparcia,
  - 4) opracowywanie i realizacja programów oddziaływań korekcyjno-edukacyjnych dla sprawców przemocy w rodzinie,
  - 5) finansowanie pobytu w pieczy zastępczej osób, o których mowa w art. 5 ust. 3 ustawy o wspieraniu rodziny i systemie pieczy zastępczej.

#### **IV. KIEROWNICTWO CENTRUM, STRUKTURA ORGANIZACYJNA I ZADANIA SEKCJI**

##### **§ 5**

- 1.** Nadzór nad działalnością Centrum sprawuje Rada Powiatu.
- 2.** Dyrektora Centrum zatrudnia i zwalnia Zarząd Powiatu.
- 3.** Zwierzchnikiem służbowym Dyrektora Centrum jest Starosta.

##### **§ 6**

- 1.** Działalnością Centrum kieruje Dyrektor, który reprezentuje jednostkę na zewnątrz.
- 2.** W czasie nieobecności Dyrektora Centrum zastępstwo pełni imiennie wyznaczony pracownik.

##### **§ 7**

Do zakresu obowiązków Dyrektora Centrum w szczególności należy:

- 1) zapewnienie prawidłowego działania Centrum poprzez:
  - a) określenie zadań, ich podział między wewnętrzne komórki organizacyjne oraz egzekwowanie ich wykonania,

- b) zapewnienie warunków właściwej realizacji zadań,
  - c) sprawowanie kontroli wewnętrznej,
  - d) zabezpieczenie majątku Centrum i nadzór nad właściwym i racjonalnym wykorzystaniem sprzętu technicznego.
- 2) wykonywanie czynności z zakresu prawa pracy w stosunku do pracowników Centrum,
  - 3) współpraca z sądem w sprawach dotyczących opieki i wychowania dzieci pozostawionych całkowicie lub częściowo opieki rodzicielskiej,
  - 4) wytaczanie na rzecz obywateli powództw o roszczenia alimentacyjne.

## § 8

1. Dyrektor Powiatowego Centrum Pomocy Rodzinie składa coroczne sprawozdania:
  - 1) Radzie Powiatu - z działalności Centrum w zakresie realizacji zadań powiatu w obszarze pomocy społecznej , z efektów pracy jako Organizatora Rodzinnej Pieczy Zastępczej oraz przedstawia wykaz potrzeb w zakresie pomocy społecznej.
  - 2) Zarządowi Powiatu - z działalności Centrum w zakresie systemu pieczy zastępczej oraz zestawienie potrzeb powiatu kołobrzeskiego w zakresie systemu pieczy zastępczej.
  - 3) Staroście - z efektów pracy jako Organizatora Rodzinnej Pieczy Zastępczej oraz przedstawia wykaz potrzeb w zakresie pomocy społecznej.
2. Dyrektor Powiatowego Centrum Rodzinie przedstawia Zarządowi, a także Radzie Powiatu coroczną ocenę zasobów pomocy społecznej.

## § 9

1. Centrum tworzą następujące samodzielne sekcje i stanowiska:

1) Dyrektor	- „DC”
2) Sekcja Rodziny i Pomocy Społecznej	- „PS”
3) Sekcja Rehabilitacji Społecznej	- „NS”
4) Sekcja Specjalistycznego Poradnictwa - Punkt Interwencji Kryzysowej	- „SP”
5) Sekcja Finansowo-Administracyjna	- „FA”
6) Zespół ds. Pieczy Zastępczej	- „PZ”
7) Radca Prawny	- „RP”
8) Inspektor Ochrony Danych	- „IOD”
9) Inspektor BHP	- „BHP”

2. Strukturę organizacyjną Centrum określa załącznik Nr 1 do Regulaminu Centrum.
3. Zakres zadań samodzielnych sekcji wyodrębnionych w strukturze organizacyjnej określa załącznik Nr 2 do Regulaminu Centrum.

## **V. POSTANOWIENIA KOŃCOWE**

### **§ 10**

1. Centrum jest pracodawcą dla zatrudnionych w nim pracowników.
2. Prawa i obowiązki pracowników Centrum regulują przepisy o pracownikach samorządowych.

### **§ 11**

W sprawach skarg i wniosków Dyrektor przyjmuje w czwartki od 14<sup>00</sup> do 15<sup>30</sup>.

### **§ 12**

1. Centrum używa pieczęci podłużnej o treści :

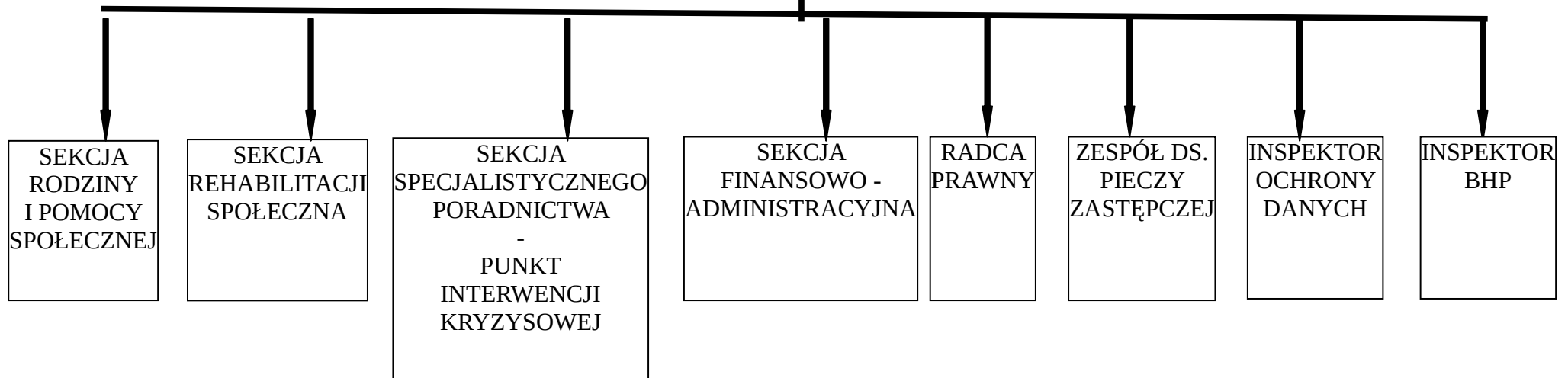
**Powiatowe Centrum  
Pomocy Rodzinie**  
w Kołobrzegu  
ul. Grottgera 11  
78-100 Kołobrzeg  
NIP 671-15-98-868  
Regon 331012774

2. Centrum używa skrótu " PCPR Kołobrzeg ".

## STRUKTURA ORGANIZACYJNA

**POWIATOWE CENTRUM POMOCY RODZINIE**

**DYREKTOR**



## **Podstawowe zadania samodzielnych sekcji i stanowisk:**

### **1. Zadania Sekcji Rodziny i Pomocy Społecznej:**

- 1/ współpracowywanie projektu Powiatowej Strategii Rozwiązywania Problemów Społecznych i jej realizacja w zakresie obejmującym zadania sekcji,
- 2/ współpracowywanie projektu i realizacja 3-letnich powiatowych programów dotyczących rozwoju pieczy zastępczej, zawierających między innymi coroczny limit rodzin zastępczych zawodowych,
- 3/ przyznawanie pomocy pieniężnej na usamodzielnienie, zagospodarowanie oraz na kontynuowanie nauki osobom opuszczającym domy pomocy społecznej dla dzieci i młodzieży niepełnosprawnych intelektualnie, domy dla matek z małoletnimi dziećmi i kobiet w ciąży oraz schroniska dla nieletnich, zakłady poprawcze, specjalne ośrodki szkolno-wychowawcze, specjalne ośrodki wychowawcze, młodzieżowe ośrodki socjoterapii zapewniające całodobową opiekę lub młodzieżowe ośrodki wychowawcze,
- 4/ pomoc w integracji ze środowiskiem osób mających trudności w przystosowaniu się do życia, młodzieży opuszczającej domy pomocy społecznej dla dzieci i młodzieży niepełnosprawnych intelektualnie, domy dla matek z małoletnimi dziećmi i kobiet w ciąży oraz schroniska dla nieletnich, zakłady poprawcze, specjalne ośrodki szkolno-wychowawcze, specjalne ośrodki wychowawcze, młodzieżowe ośrodki socjoterapii zapewniające całodobową opiekę lub młodzieżowe ośrodki wychowawcze, mających braki w przystosowaniu się,
- 5/ pomoc cudzoziemcom, którzy uzyskali w Rzeczypospolitej Polskiej status uchodźcy, ochronę uzupełniającą lub zezwolenie na pobyt czasowy udzielone w związku z okolicznością, o której mowa w art. 159 ust. 1 pkt 1 lit. c lub d ustawy z dnia 12 grudnia 2013 r. o cudzoziemcach, mających trudności w integracji ze środowiskiem;
- 6/ umieszczanie w domach pomocy społecznej o zasięgu powiatowym skierowanych osób;
- 7/ prowadzenie spraw związanych z prowadzeniem mieszkań chronionych, ośrodków wsparcia dla osób z zaburzeniami psychicznymi, ośrodków wsparcia lub hosteli dla ofiar przemocy i umieszczanie w nich skierowanych osób,
- 8/ udzielanie informacji o prawach i uprawnieniach,
- 9/ współorganizowanie szkoleń i doskonalenia zawodowego dla kadr pomocy społecznej z terenu powiatu oraz współorganizowanie doradztwa metodycznego dla kierowników i pracowników jednostek organizacyjnych pomocy społecznej z terenu powiatu,
- 10/ sporządzanie sprawozdawczości i wykazu potrzeb w zakresie pomocy społecznej i pieczy zastępczej oraz oceny zasobów pomocy społecznej,
- 11/ opracowywanie i realizacja 3-letnich powiatowych programów dotyczących rozwoju pieczy zastępczej, zawierających między innymi coroczny limit rodzin zastępczych zawodowych,
- 12/ zapewnienie dzieciom pieczy zastępczej w rodzinach zastępczych, rodzinnych domach dziecka oraz w placówkach opiekuńczo-wychowawczych,



- 13/** organizowanie wsparcia osobom usamodzielnianym opuszczającym rodziny zastępcze, rodzinne domy dziecka oraz placówki opiekuńczo-wychowawcze i regionalne placówki opiekuńczo-terapeutyczne, przez wspieranie procesu usamodzielnienia,
- 14/** prowadzenie spraw związanych z finansowaniem:
- świadczeń pieniężnych dotyczących dzieci z terenu powiatu, umieszczonych w rodzinach zastępczych, rodzinnych domach dziecka, placówkach opiekuńczo-wychowawczych, regionalnych placówkach opiekuńczo-terapeutycznych, interwencyjnych ośrodkach preadopcyjnych lub rodzinach pomocowych, na jego terenie lub na terenie innego powiatu,
  - pomocy przyznawanej osobom usamodzielnianym opuszczającym rodziny zastępcze, rodzinne domy dziecka, placówki opiekuńczo-wychowawcze lub regionalne placówki opiekuńczo-terapeutyczne,
  - wynagrodzeń i świadczeń dla rodzin zastępczych,
  - szkoleń dla kandydatów do pełnienia funkcji rodziny zastępczej, prowadzenia rodzinnego domu dziecka lub pełnienia funkcji dyrektora placówki opiekuńczo-wychowawczej typu rodzinnego oraz szkoleń dla rodzin zastępczych, prowadzących rodzinne domy dziecka oraz dyrektorów placówek opiekuńczo-wychowawczych typu rodzinnego;
- 15/** sporządzanie sprawozdań rzeczowo-finansowych z zakresu wspierania rodziny i systemu pieczy zastępczej;
- 16/** pomoc cudzoziemcom, którzy uzyskali w Rzeczypospolitej Polskiej status uchodźcy, ochronę uzupełniającą lub zezwolenie na pobyt czasowy udzielone w związku z okolicznością, o której mowa w art. 159 ust. 1 pkt 1 lit. c lub d ustawy z dnia 12 grudnia 2013 r. o cudzoziemcach, mającym trudności w integracji ze środowiskiem;
- 17/** współpraca przy przekazywaniu do biura informacji gospodarczej informacji o zaległości rodziców z tytułu nieponoszenia opłaty za okres dłuższy niż 12 miesięcy za pobyt dziecka w pieczy zastępczej,
- 18/** prowadzenie spraw z zakresu przeciwdziałania przemocy w rodzinie i ochrony zdrowia psychicznego realizowanych przez Centrum,
- 19/** prowadzenie spraw związanych z odpłatnością rodzin biologicznych za pobyt dziecka w pieczy zastępczej,
- 20/** prowadzenie spraw związanych z ponoszeniem przez gminy częściowych wydatków na opiekę i wychowanie, a także średnich miesięcznych wydatków na utrzymanie dziecka w pieczy zastępczej,
- 21/** prowadzenie spraw związanych ze zwrotem wydatków na opiekę i wychowanie a także średnich miesięcznych wydatków na utrzymanie dziecka umieszczonego w pieczy zastępczej na terenie innego powiatu oraz dziecka umieszczonego w pieczy zastępczej z terenu innego powiatu na terenie powiatu kołobrzeskiego.

## **2. Zadania Sekcji Rehabilitacji Społecznej**

- 1/** współpracowywanie projektu Powiatowej Strategii Rozwiązywania Problemów Społecznych i jej realizacja w zakresie obejmującym zadania sekcji,

- 2/ opracowanie projektów programów działań na rzecz osób niepełnosprawnych w zakresie rehabilitacji społecznej i innych programów osłonowych,
- 3/ podejmowanie działań mających na celu przestrzeganie praw osób niepełnosprawnych,
- 4/ współpraca z instytucjami administracji rządowej i samorządowej a także z oddziałami i zarządem PFRON,
- 5/ udostępnianie na potrzeby Pełnomocnika Rządu Do Spraw Osób Niepełnosprawnych i samorządu województwa oraz przekazywanie wojewodzie uchwalonych przez Radę Powiatu programów z zakresu rehabilitacji społecznej oraz rocznej informacji z ich realizacji,
- 6/ współpraca z organizacjami pozarządowymi i fundacjami działającymi na rzecz osób niepełnosprawnych,
- 7/ udzielanie dofinansowań z zakresu rehabilitacji społecznej w tym ze środków PFRON,
- 8/ sporządzanie sprawozdawczości z wykorzystania środków PFRON i działalności sekcji,
- 9/ udzielanie informacji o prawach i uprawnieniach przysługujących osobom niepełnosprawnym.
- 10/ prowadzenie spraw związanych z udzielaniem wsparcia dla osób niepełnosprawnych.

### **3. Zadania Sekcji Specjalistycznego Poradnictwa – Punkt Interwencji Kryzysowej**

- 1/ współopracowywanie projektu Powiatowej Strategii Rozwiązywania Problemów Społecznych w zakresie obejmującym zadania sekcji,
- 2/ prowadzenie porad specjalistycznych dla osób i rodzin, które mają trudności lub wykazują potrzebę wsparcia w rozwiązywaniu swoich problemów życiowych, tj. poradnictwa:
  - a) prawnego – realizowanego poprzez udzielanie informacji o obowiązujących przepisach z zakresu prawa rodzinnego i opiekuńczego, zabezpieczenia społecznego, ochrony praw lokatorów oraz porad w ramach interwencji kryzysowej,
  - b) psychologicznego – realizowanego poprzez diagnozowanie, profilaktykę, terapię i porady w ramach interwencji kryzysowej,
  - c) rodzinnego – obejmującego szeroko rozumiane problemy funkcjonowania rodziny, w tym problemy wychowawcze w rodzinach naturalnych i zastępczych oraz problemy opieki nad osobą niepełnosprawną, a także terapię rodzinną,
  - d) pracownika socjalnego
- 3/ udzielanie w sytuacjach kryzysowych schronienia w hostelu prowadzonym na ul. Ogrodowej 3 w Kołobrzegu,
- 4/ szkolenie kandydatów na rodziny zastępcze i rodzin zastępczych,
- 5/ sporządzanie diagnoz psychofizycznych dzieci umieszczonych w pieczy zastępczej, opinii o predyspozycji i motywacji do pełnienia funkcji rodziny zastępczej oraz udział w zespole oceniającym zasadność pobytu dziecka w pieczy zastępczej,
- 6/ sporządzanie sprawozdawczości z zakresu sekcji.

### **4. Zadania Sekcji Finansowo-Administracyjnej**

- 1/ opracowywanie projektu budżetu oraz dokonywanie analiz wykonania budżetu,

- 2/ sporządzanie sprawozdań finansowych z wykonania budżetu,
- 3/ prowadzenie rachunkowości zgodnie z obowiązującymi przepisami i zasadami,
- 4/ prowadzenie sprawozdawczości i ocena realizacji wykorzystania środków finansowych,
- 5/ prowadzenie dokumentacji płacowej i ubezpieczenia społecznego,
- 6/ prowadzenie obsługi finansowej i kasowej,
- 7/ prowadzenie spraw kadrowych i administracyjno-gospodarczych,
- 8/ współdziałanie z ośrodkami pomocy społecznej w zakresie dotyczącym organizacji szkoleń,
- 9/ prowadzenie spraw związanych z archiwizacją dokumentacji,
- 10/ ogłaszanie konkursów na zadania zlecone i rozliczanie tych zadań,
- 11/ realizacja zapotrzebowania na materiały biurowe, artykuły chemiczne i wyposażenie zgodnie z ustawą - Prawo Zamówień Publicznych.

**5. Radca prawny** - obsługa prawna Centrum, poradnictwo specjalistyczne.

## **6. Zadania Zespołu do Spraw Pieczy Zastępczej**

- 1/ współpracowywanie projektu Powiatowej Strategii Rozwiązywania Problemów Społecznych w zakresie obejmującym zadania sekcji,
- 2/ opracowanie i realizacja 3-letnich powiatowych programów dotyczących rozwoju pieczy zastępczej, zawierających między innymi coroczny limit rodzin zastępczych zawodowych.
- 3/ tworzenie warunków do powstawania i działania rodzin zastępczych, rodzinnych domów dziecka i rodzin pomocowych,
- 4/ prowadzenie naboru kandydatów do pełnienia funkcji rodziny zastępczej zawodowej, rodziny zastępczej niezawodowej lub prowadzenie rodzinnego domu dziecka,
- 5/ kwalifikowanie osób kandydujących do pełnienia funkcji rodziny zastępczej lub prowadzenie rodzinnego domu dziecka oraz wydawanie zaświadczeń kwalifikacyjnych zawierających potwierdzenie ukończenia szkolenia, opinię o spełnianiu warunków i ocenę predyspozycji do sprawowania pieczy zastępczej,
- 6/ organizowanie szkoleń dla rodzin zastępczych, prowadzących rodzinne domy dziecka, rodzin pomocowych i dyrektorów placówek opiekuńczo-wychowawczych typu rodzinnego oraz kandydatów do pełnienia funkcji rodziny zastępczej, prowadzenia rodzinnego domu dziecka lub pełnienia funkcji dyrektora placówki opiekuńczo-wychowawczej typu rodzinnego,
- 7/ prowadzenie działalności diagnostyczno-konsultacyjnej, której celem jest pozyskiwanie, szkolenie i kwalifikowanie osób zgłaszających gotowość do pełnienia funkcji rodziny zastępczej zawodowej, rodziny zastępczej niezawodowej oraz prowadzenia rodzinnego domu dziecka, a także szkolenie i wspieranie psychologiczno-pedagogiczne dla osób sprawujących rodzinną pieczę zastępczą oraz rodziców dzieci objętych tą pieczę,
- 8/ organizowanie badań pedagogicznych i psychologicznych oraz analizy dotyczących kandydatów do pełnienia funkcji rodziny zastępczej lub prowadzenia rodzinnego domu dziecka,
- 9/ zapewnianie rodzinom zastępczym oraz prowadzącym rodzinne domy dziecka szkoleń mających na celu podnoszenie ich kwalifikacji, biorąc pod uwagę ich potrzeby,
- 10/ pomoc rodzinom zastępczym oraz prowadzącym rodzinne domy dziecka w nawiązaniu wzajemnego kontaktu,

- 11/ zapewnianie pomocy i wsparcia osobom sprawującym rodzinną pieczę zastępczą, w tym również w ramach grup wsparcia,
- 12/ organizowanie dla rodzin zastępczych oraz prowadzących rodzinne domy dziecka pomocy wolontariuszy,
- 13/ zapewnianie rodzinom zastępczym oraz prowadzącym rodzinne domy dziecka dostępu do specjalistycznej pomocy dla dzieci, w tym psychologicznej, reedukacyjnej i rehabilitacyjnej;
- 14/ organizowanie poradnictwa i terapii dla osób sprawujących rodzinną pieczę zastępczą i ich dzieci oraz dzieci umieszczonych w pieczy zastępczej,
- 15/ zapewnianie pomocy prawnej osobom sprawującym rodzinną pieczę zastępczą, w szczególności w zakresie prawa rodzinnego,
- 16/ zapewnianie rodzinom zastępczym zawodowym i niezawodowym oraz prowadzącym rodzinne domy dziecka poradnictwa które ma na celu zachowanie i wzmocnienie ich kompetencji oraz przeciwdziałanie zjawisku wypalenia zawodowego,
- 17/ współpraca ze środowiskiem lokalnym, w szczególności z ośrodkiem pomocy społecznej, sądami i ich organami pomocniczymi, instytucjami oświatowymi, podmiotami leczniczymi, a także kościołami i związkami wyznaniowymi oraz z organizacjami społecznymi,
- 18/ zapewnienie sporządzenia diagnozy psychofizycznej przyjętemu dziecku i realizacja zaleceń,
- 19/ zapewnienie przeprowadzenia przyjętemu do pieczy zastępczej dziecku niezbędnych badań lekarskich,
- 20/ przygotowanie, we współpracy z odpowiednio rodziną zastępczą lub prowadzącym rodzinny dom dziecka oraz asystentem rodziny, a w przypadku gdy rodzinie dziecka nie został przydzielony asystent rodziny – we współpracy z podmiotem organizującym pracę z rodziną, planu pomocy dziecku,
- 21/ przygotowywanie pozwów alimentacyjnych wobec dzieci umieszczonych w pieczy zastępczej,
- 22/ zgłaszanie do ośrodków adopcyjnych informacji o dzieciach z uregulowaną sytuacją prawną, w celu poszukiwania dla nich rodzin przysposabiających,
- 23/ organizowanie opieki nad dzieckiem, w przypadku gdy rodzina zastępcza albo prowadzący rodzinny dom dziecka okresowo nie może sprawować opieki, w szczególności z powodów zdrowotnych lub losowych albo zaplanowanego wypoczynku,
- 24/ sporządzanie sprawozdań do Sądu ze współpracy z rodziną,
- 25/ dokonywanie okresowej oceny sytuacji dzieci przebywających w rodzinnej pieczy zastępczej oraz informowanie Sądu o zasadności lub braku zasadności pobytu dziecka w pieczy zastępczej a także występowanie do Sądu o pozbawienie władzy rodzicielskiej,
- 26/ udzielanie wsparcia pełnoletnim wychowankom rodzinnych form pieczy zastępczej,
- 27/ przedstawianie corocznego sprawozdania z efektów pracy organizatorowi rodzinnej pieczy zastępczej.

## **7. Zadania Inspektora Ochrony Danych**

- 1/ informowanie administratora, podmiotu przetwarzającego oraz pracowników, którzy przetwarzają dane osobowe, o obowiązkach spoczywających na nich na mocy rozporządzenia Parlamentu Europejskiego i Rady (UE) 2016/679 z dnia 27 kwietnia 2016 r. w sprawie ochrony osób fizycznych w związku z przetwarzaniem danych osobowych i w sprawie swobodnego przepływu takich danych oraz uchylenia dyrektywy 95/46/WE

- oraz innych przepisów Unii lub państw członkowskich o ochronie danych i doradzanie im w tej sprawie;
- 2/ monitorowanie przestrzegania rozporządzenia Parlamentu Europejskiego i Rady (UE) 2016/679 z dnia 27 kwietnia 2016 r. w sprawie ochrony osób fizycznych w związku z przetwarzaniem danych osobowych i w sprawie swobodnego przepływu takich danych oraz uchylenia dyrektywy 95/46/WE, innych przepisów Unii lub państw członkowskich o ochronie danych oraz polityk administratora lub podmiotu przetwarzającego w dziedzinie ochrony danych osobowych, w tym podział obowiązków, działania zwiększające świadomość, szkolenia personelu uczestniczącego w operacjach przetwarzania oraz powiązane z tym audyty;
  - 3/ udzielanie na żądanie zaleceń co do oceny skutków dla ochrony danych oraz monitorowanie jej wykonania zgodnie z art. 35;
  - 4/ współpraca z organem nadzorczym;
  - 5/ pełnienie funkcji punktu kontaktowego dla organu nadzorczego w kwestiach związanych z przetwarzaniem, w tym z uprzednimi konsultacjami, o których mowa w art. 36, oraz w stosownych przypadkach prowadzenie konsultacji we wszelkich innych sprawach.
  - 6/ realizacja zadań w imieniu Administratora Danych Osobowych i korzystanie z uprawnień oraz upoważnienia do:
    - a) wskazywania odpowiednich zabezpieczeń technicznych i czynności organizacyjnych mających na celu zapewnienie skutecznej ochrony danych osobowych,
    - b) kontrolowania realizacji umów dotyczących udostępniania lub powierzania danych do przetwarzania osobom lub podmiotom zewnętrznym w zakresie stosowania zapisów bezpieczeństwa przetwarzania i ochrony danych osobowych,
    - c) decydowania o pozbawieniu lub ograniczeniu zakresu przetwarzania danych osobowych i uprawnień nadanych w systemie informatycznym dla użytkowników, którzy powodują zagrożenia bezpieczeństwa i ochrony danych osobowych,
    - d) udzielania wytycznych dotyczących usuwania nieprawidłowości stwierdzonych w czasie prowadzonych audytów i dostosowywania ochrony danych do stanu zgodnego z przepisami prawa,
    - e) zbierania od użytkowników, ich przełożonych oraz innych osób pisemnych wyjaśnień dotyczących okoliczności powstania zagrożeń dla bezpieczeństwa danych osobowych,
    - f) szkolenia pracowników z zakresu ochrony danych osobowych,
    - g) kontrolowania pracowników i systemów poprzez audyty związane z ochroną danych osobowych.

## Uzasadnienie

Powiatowe Centrum Pomocy Rodzinie w Kołobrzegu złożyło wniosek o uchwalenie nowego Regulaminu Organizacyjnego Powiatowego Centrum Pomocy w Rodzinie, w celu aktualizacji zadań Centrum oraz jego sekcji, w tym rozszerzenia zadań sekcji specjalistycznego poradnictwa o Punkt Interwencji Kryzysowej i rozszerzenie zadań, w ramach których możliwe będzie kierowanie ofiar przemocy do hostelu mieszczącego się na ul. Ogrodowej 3 przy Domu Pomocy Społecznej Włóścibórz Filia Kołobrzeg.

Do struktury PCPR wprowadzono także stanowisko Inspektora Ochrony Danych, zgodnie z wymaganiami Rozporządzenia Parlamentu Europejskiego i Rady (UE) 2016/679 z dnia 27 kwietnia 2016 r. w sprawie ochrony osób fizycznych w związku z przetwarzaniem danych osobowych i w sprawie swobodnego przepływu takich danych oraz uchylenia dyrektywy 95/46/WE (Dz. Urz. UE L 2016, Nr 119, s.1), (dalej nazywanym RODO).