

**UCHWAŁA NR 850/2023
ZARZĄDU POWIATU W KOŁOBRZEGU**

z dnia 24 listopada 2023 r.

**w sprawie uchwalenia Regulaminu Organizacyjnego
Powiatowego Centrum Pomocy Rodzinie w Kołobrzegu**

Na podstawie art. 36 ust. 1 ustawy z dnia 5 czerwca 1998 r. o samorządzie powiatowym (t.j. Dz. U. z 2022 r. poz. 1526; zm.: Dz. U. z 2023 r. poz. 572), **Zarząd Powiatu w Kołobrzegu postanawia:**

§ 1. Uchwalić Regulamin Organizacyjny Powiatowego Centrum Pomocy Rodzinie w Kołobrzegu, stanowiący załącznik do niniejszej uchwały.

§ 2. Traci moc Regulamin Organizacyjny Powiatowego Centrum Pomocy Rodzinie w Kołobrzegu, przyjęty uchwałą Nr 114/2019 Zarządu Powiatu w Kołobrzegu z dnia 9 września 2019 r., zmieniony uchwałą Nr 726/2023 Zarządu Powiatu w Kołobrzegu z dnia 23 lutego 2023 r.

§ 3. Uchwała wchodzi w życie z dniem podjęcia.

Przewodniczący Zarządu Powiatu w Kołobrzegu

Tomasz Tamborski

Członkowie Zarządu Powiatu:

Jacek Kuś

Agnieszka Bany

Andrzej Olichwiruk

Mirosław Tessikowski

REGULAMIN ORGANIZACYJNY POWIATOWEGO CENTRUM POMOCY RODZINIE W KOŁOBRZEGU

I. POSTANOWIENIA OGÓLNE

§ 1

Powiatowe Centrum Pomocy Rodzinie w Kołobrzegu jest jednostką organizacyjną Powiatu Kołobrzесьkiego wykonującą zadania powiatu z zakresu pomocy społecznej.

§ 2

1. Regulamin organizacyjny zwany dalej Regulaminem określa organizację i zasady funkcjonowania Powiatowego Centrum Pomocy Rodzinie w Kołobrzegu.
2. Ilekroć w niniejszym Regulaminie jest mowa o:
 - a/ Centrum – oznacza to Powiatowe Centrum Pomocy Rodzinie w Kołobrzegu.
 - b/ Staroście – oznacza to Starostę Kołobrzесьkiego.
 - c/ Dyrektorze – oznacza to Dyrektora Powiatowego Centrum Pomocy Rodzinie w Kołobrzegu.
 - d/ Zastępcy Dyrektora – oznacza to Zastępcę Dyrektora Powiatowego Centrum Pomocy Rodzinie w Kołobrzegu.
 - e/ Sekcji – oznacza to wewnętrzną komórkę organizacyjną Centrum.
 - f/ RCK – oznacza to Regionalne Centrum Kryzysowe.

II. SIEDZIBA CENTRUM I OBSZAR DZIAŁANIA

§ 3

1. Siedzibą Centrum jest miasto Kołobrzeg.
2. Terenem działania Centrum jest obszar powiatu kołobrzесьkiego.

III. ZADANIA CENTRUM

§ 4

1. Centrum wykonuje zadania własne powiatu oraz zadania z zakresu administracji rządowej wynikające w szczególności z ustawy o pomocy społecznej, ustawy o wspieraniu rodziny i systemie pieczy zastępczej, ustawy o przeciwdziałaniu przemocy w rodzinie, ustawy o rehabilitacji zawodowej i społecznej oraz zatrudnianiu osób niepełnosprawnych, ustawy

o samorządzie powiatowym, ustawy o ochronie zdrowia psychicznego, ustawy o finansach publicznych, ustawy o rachunkowości, ustawy o pracownikach samorządowych.

2. Centrum pełni rolę Organizatora Rodzinnej Pieczy Zastępczej.

3. Do zadań Centrum należy w szczególności:

- 1/ współpraca przy opracowywaniu projektu Powiatowej Strategii Rozwiązywania Problemów Społecznych i jej realizacji,
- 2/ prowadzenie specjalistycznego poradnictwa,
- 3/ przyznawanie pomocy pieniężnej na usamodzielnienie, zagospodarowanie oraz na kontynuowanie nauki osobom opuszczającym domy pomocy społecznej dla dzieci i młodzieży niepełnosprawnych intelektualnie, domy dla matek z małoletnimi dziećmi i kobiet w ciąży oraz schroniska dla nieletnich, zakłady poprawcze, specjalne ośrodki szkolno-wychowawcze, specjalne ośrodki wychowawcze, młodzieżowe ośrodki socjoterapii zapewniające całodobową opiekę lub młodzieżowe ośrodki wychowawcze,
- 4/ pomoc w integracji ze środowiskiem osób mających trudności w przystosowaniu się do życia,
- 5/ pomoc cudzoziemcom, którzy uzyskali w Rzeczypospolitej Polskiej status uchodźcy, ochronę uzupełniającą lub zezwolenie na pobyt czasowy udzielone w związku z okolicznością, o której mowa w art. 159 ust. 1 pkt 1 lit. c lub d ustawy z dnia 12 grudnia 2013 r. o cudzoziemcach, mającym trudności w integracji ze środowiskiem,
- 6/ umieszczanie w domach pomocy społecznej o zasięgu powiatowym skierowanych osób,
- 7/ prowadzenie mieszkania chronionego dla usamodzielnianych wychowanków,
- 8/ prowadzenie spraw związanych z ośrodkiem wsparcia lub hostelem dla ofiar przemocy i umieszczanie w nim skierowanych osób,
- 9/ udzielanie informacji o prawach i uprawnieniach,
- 10/ współorganizowanie szkoleń i doskonalenia zawodowego kadr pomocy społecznej z terenu powiatu,
- 11/ współorganizowanie doradztwa metodycznego dla kierowników i pracowników jednostek organizacyjnych pomocy społecznej z terenu powiatu,
- 12/ podejmowanie innych działań wynikających z rozeznanych potrzeb, w tym tworzenie i realizacja programów osłonowych;
- 13/ sporządzanie sprawozdawczości oraz przekazywanie jej właściwym organom,
- 14/ sporządzanie wykazu potrzeb powiatu w zakresie pomocy społecznej i oceny zasobów w zakresie pomocy społecznej,
- 15/ realizacja zadań z zakresu rehabilitacji społecznej osób niepełnosprawnych,
- 16/ realizacja zadań z zakresu pieczy zastępczej niezastrzeżonych na rzecz innych podmiotów,
- 17/ współrealizowanie zadań z zakresu przeciwdziałania przemocy w rodzinie i ochrony zdrowia psychicznego.

4. Do zadań Centrum z zakresu administracji rządowej realizowanych przez powiat, należy:

- 1/ pomoc uchodźcom w zakresie indywidualnego programu integracji oraz opłacanie za te osoby składek na ubezpieczenie zdrowotne,

- 2/ współorganizowanie infrastruktury ośrodków wsparcia dla osób z zaburzeniami psychicznymi i umieszczanie w nich skierowanych osób,
- 3/ współrealizowanie zadań wynikających z rządowych programów pomocy społecznej, mających na celu ochronę poziomu życia osób, rodzin i grup społecznych oraz rozwój specjalistycznego wsparcia,
- 4/ opracowywanie i realizacja programów oddziaływań korekcyjno-edukacyjnych dla sprawców przemocy w rodzinie,
- 5/ finansowanie pobytu w pieczy zastępczej osób o których mowa w art. 5 ust. 3 ustawy o wspieraniu rodziny i systemie pieczy zastępczej.

IV. KIEROWNICTWO CENTRUM, STRUKTURA ORGANIZACYJNA I ZADANIA SEKCJI

§ 5

1. Nadzór nad działalnością Centrum sprawuje Rada Powiatu.
2. Dyrektora Centrum zatrudnia i zwalnia Zarząd Powiatu.
3. Zwierzchnikiem służbowym Dyrektora Centrum jest Starosta.

§ 6

1. Działalnością Centrum kieruje Dyrektor, który reprezentuje jednostkę na zewnątrz.
2. Podczas nieobecności Dyrektora, Centrum reprezentuje Zastępca Dyrektora.
3. Na czas swojej nieobecności Dyrektor może upoważnić pisemnie Zastępcę Dyrektora lub – w zależności od bieżących potrzeb - innego pracownika Centrum do podejmowania w swoim imieniu określonych w upoważnieniu czynności, związanych z funkcjonowaniem Centrum.

§ 7

1. Do zakresu obowiązków Dyrektora Centrum w szczególności należy :
 - 1/ zapewnienie prawidłowego działania Centrum poprzez:
 - a) określenie zadań, ich podział między wewnętrzne komórki organizacyjne oraz egzekwowanie ich wykonania,
 - b) zapewnienie warunków właściwej realizacji zadań,
 - c) sprawowanie kontroli wewnętrznej,
 - d) zabezpieczenie majątku Centrum i nadzór nad właściwym i racjonalnym wykorzystaniem sprzętu technicznego.
 - 2 / wykonywanie czynności z zakresu prawa pracy w stosunku do pracowników Centrum,
 - 3/ współpraca z sądem w sprawach dotyczących opieki i wychowania pozostawionych całkowicie lub częściowo opieki rodzicielskiej,
 - 4/ wytaczanie na rzecz obywateli powództw o roszczenia alimentacyjne.
2. Do zakresu obowiązków Zastępcy Dyrektora Centrum w szczególności należy:
 - a) nadzór nad prawidłową realizacją kontynuowania projektu RCK i prawidłowym funkcjonowaniem sekcji specjalistycznego poradnictwa,

- b) zapewnienie prawidłowego działania RCK poprzez: zapewnienie warunków właściwej realizacji zadań, sprawowanie kontroli wewnętrznej,
- c) zapewnienie bezpieczeństwa i higieny warunków pracy Centrum.

§ 8

1. Dyrektor Powiatowego Centrum Pomocy Rodzinie składa coroczne sprawozdania:

- 1/ Radzie Powiatu - z działalności Centrum z zakresie realizacji zadań powiatu w obszarze pomocy społecznej , z efektów pracy jako Organizatora Rodzinnej Pieczy Zastępczej oraz przedstawia wykaz potrzeb w zakresie pomocy społecznej.
- 2/ Zarządowi Powiatu - z działalności Centrum w zakresie systemu pieczy zastępczej oraz zestawienie potrzeb powiatu kołobrzeskiego w zakresie systemu pieczy zastępczej.
- 3/ Staroście - z efektów pracy jako Organizatora Rodzinnej Pieczy Zastępczej oraz przedstawia wykaz potrzeb w zakresie pomocy społecznej.

2. Dyrektor Powiatowego Centrum Rodzinie przedstawia Zarządowi, a także Radzie Powiatu coroczną ocenę zasobów pomocy społecznej.

§ 9

1. Centrum tworzą następujące samodzielne sekcje i stanowiska:

- | | |
|----------------------------------------------|---------|
| 1/Dyrektor | - „DC” |
| 2/ Zastępca Dyrektora | - „ZD” |
| 3/ Sekcja Rodziny i Pomocy Społecznej | - „PS” |
| 4/ Sekcja Rehabilitacji Społecznej | - „NS” |
| 5/ Sekcja Specjalistycznego Poradnictwa, RCK | - „RCK” |
| 6/ Sekcja Finansowo-Administracyjna | - „FA” |
| 7/ Zespół ds. Pieczy Zastępczej | - „PZ” |
| 8/ Radca Prawny | - „RP” |
| 9/ Inspektor Ochrony Danych | - „IOD” |
| 10/ Inspektor BHP | - „BHP” |

2. Strukturę organizacyjną Centrum określa załącznik Nr 1 do Regulaminu Centrum.

3. Zakres zadań samodzielnych sekcji wyodrębnionych w strukturze organizacyjnej określa załącznik Nr 2 do Regulaminu Centrum.

IV. POSTANOWIENIA KOŃCOWE

§ 10

- 1. Centrum jest pracodawcą dla zatrudnionych w nim pracowników.
- 2. Prawa i obowiązki pracowników Centrum regulują przepisy o pracownikach samorządowych.

§ 11

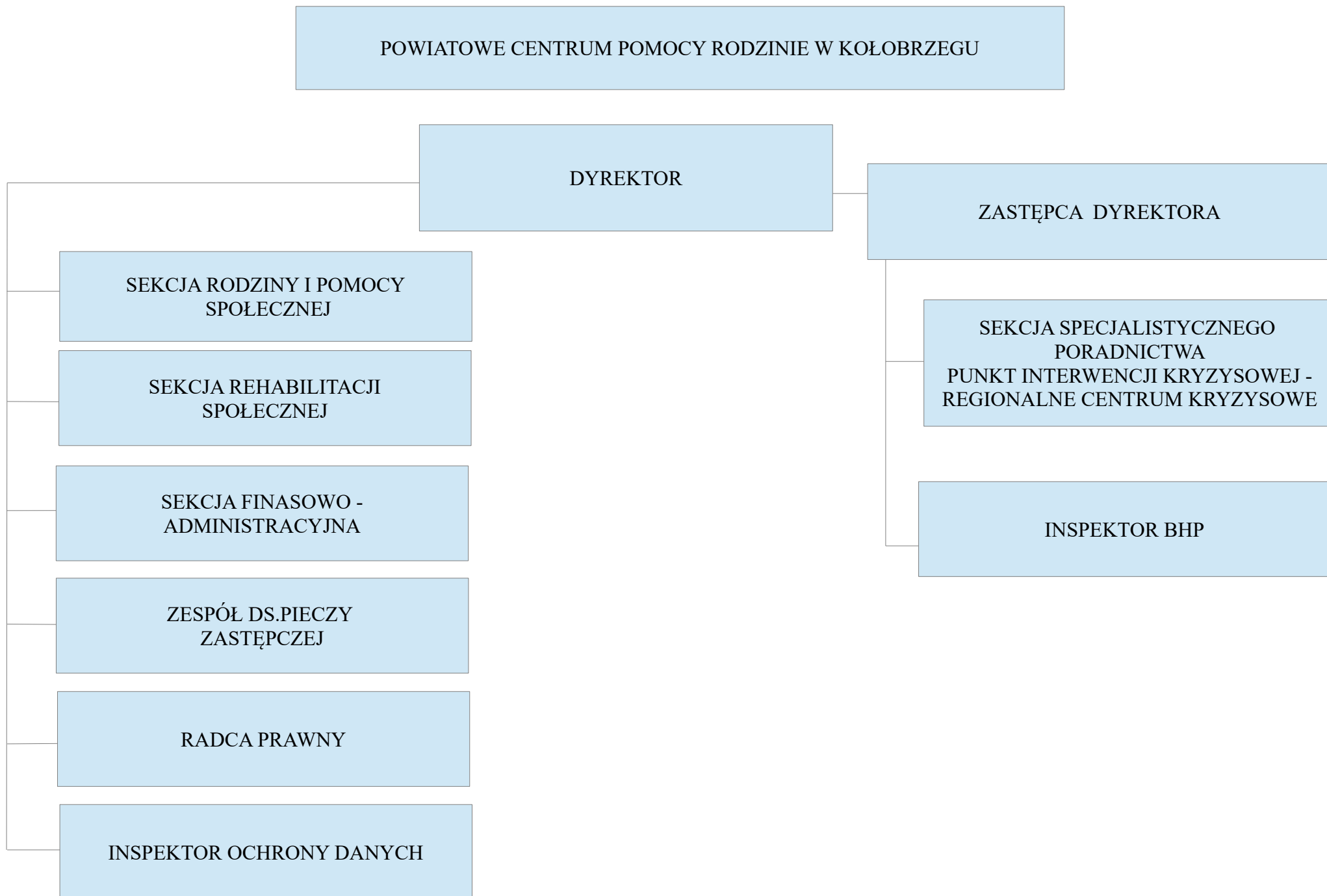
W sprawach skarg i wniosków Dyrektor przyjmuje w każdy czwartek od godziny 14⁰⁰ do godziny 15³⁰.

§ 12

1. Centrum używa pieczęci podłużnej o treści :

**Powiatowe Centrum
Pomocy Rodzinie
w Kołobrzegu**
ul. Grottgera 11
78-100 Kołobrzeg
NIP 671-15-98-868
Regon 331012774

2. Centrum używa skrótu " PCPR Kołobrzeg ".



Podstawowe zadania samodzielnych sekcji i stanowisk:

1. Zadania Sekcji Rodziny i Pomocy Społecznej:

- 1/ współpracowywanie projektu Powiatowej Strategii Rozwiązywania Problemów Społecznych i jej realizacja w zakresie obejmującym zadania sekcji,
- 2/ współpracowywanie projektu i realizacja 3-letnich powiatowych programów dotyczących rozwoju pieczy zastępczej, zawierających między innymi coroczny limit rodzin zastępczych zawodowych,
- 3/ przyznawanie pomocy pieniężnej na usamodzielnienie, zagospodarowanie oraz na kontynuowanie nauki osobom opuszczającym domy pomocy społecznej dla dzieci i młodzieży niepełnosprawnych intelektualnie, domy dla matek z małoletnimi dziećmi i kobiet w ciąży oraz schroniska dla nieletnich, zakłady poprawcze, specjalne ośrodki szkolno-wychowawcze, specjalne ośrodki wychowawcze, młodzieżowe ośrodki socjoterapii zapewniające całodobową opiekę lub młodzieżowe ośrodki wychowawcze,
- 4/ pomoc w integracji ze środowiskiem osób mających trudności w przystosowaniu się do życia, młodzieży opuszczającej domy pomocy społecznej dla dzieci i młodzieży niepełnosprawnych intelektualnie, domy dla matek z małoletnimi dziećmi i kobiet w ciąży oraz schroniska dla nieletnich, zakłady poprawcze, specjalne ośrodki szkolno-wychowawcze, specjalne ośrodki wychowawcze, młodzieżowe ośrodki socjoterapii zapewniające całodobową opiekę lub młodzieżowe ośrodki wychowawcze, mających braki w przystosowaniu się,
- 5/ pomoc cudzoziemcom, którzy uzyskali w Rzeczypospolitej Polskiej status uchodźcy, ochronę uzupełniającą lub zezwolenie na pobyt czasowy udzielone w związku z okolicznością, o której mowa w art. 159 ust. 1 pkt 1 lit. c lub d ustawy z dnia 12 grudnia 2013 r. o cudzoziemcach, mających trudności w integracji ze środowiskiem;
- 6/ umieszczanie w domach pomocy społecznej o zasięgu powiatowym skierowanych osób;
- 7/ prowadzenie spraw związanych z prowadzeniem mieszkań chronionych, ośrodków wsparcia dla osób z zaburzeniami psychicznymi, ośrodków wsparcia lub hosteli dla ofiar przemocy i umieszczanie w nich skierowanych osób,
- 8/ udzielanie informacji o prawach i uprawnieniach,
- 9/ współorganizowanie szkoleń i doskonalenia zawodowego dla kadr pomocy społecznej z terenu powiatu oraz współorganizowanie doradztwa metodycznego dla kierowników i pracowników jednostek organizacyjnych pomocy społecznej z terenu powiatu,
- 10/ sporządzanie sprawozdawczości i wykazu potrzeb w zakresie pomocy społecznej i pieczy zastępczej oraz oceny zasobów pomocy społecznej,
- 11/ zapewnienie dzieciom pieczy zastępczej w rodzinach zastępczych, rodzinnych domach dziecka oraz w placówkach opiekuńczo-wychowawczych,

- 12/ organizowanie wsparcia osobom usamodzielnianym opuszczającym rodziny zastępcze, rodzinne domy dziecka oraz placówki opiekuńczo-wychowawcze i regionalne placówki opiekuńczo-terapeutyczne, przez wspieranie procesu usamodzielnienia,
- 13/ prowadzenie spraw związanych z finansowaniem:
 - świadczeń pieniężnych dotyczących dzieci z terenu powiatu, umieszczonych w rodzinach zastępczych, rodzinnych domach dziecka, placówkach opiekuńczo-wychowawczych, regionalnych placówkach opiekuńczo-terapeutycznych, interwencyjnych ośrodkach preadopcyjnych lub rodzinach pomocowych, na jego terenie lub na terenie innego powiatu,
 - pomocy przyznawanej osobom usamodzielnianym opuszczającym rodziny zastępcze, rodzinne domy dziecka, placówki opiekuńczo-wychowawcze lub regionalne placówki opiekuńczo-terapeutyczne,
 - wynagrodzeń i świadczeń dla rodzin zastępczych,
 - szkoleń dla kandydatów do pełnienia funkcji rodziny zastępczej, prowadzenia rodzinnego domu dziecka lub pełnienia funkcji dyrektora placówki opiekuńczo-wychowawczej typu rodzinnego oraz szkoleń dla rodzin zastępczych, prowadzących rodzinne domy dziecka oraz dyrektorów placówek opiekuńczo-wychowawczych typu rodzinnego;
- 14/ sporządzanie sprawozdań rzeczowo-finansowych z zakresu wspierania rodziny i systemu pieczy zastępczej;
- 15/ współpraca przy przekazywaniu do biura informacji gospodarczej informacji o zaległości rodziców z tytułu nieponoszenia opłaty za okres dłuższy niż 12 miesięcy za pobyt dziecka w pieczy zastępczej,
- 16/ prowadzenie spraw z zakresu przeciwdziałania przemocy domowej i ochrony zdrowia psychicznego realizowanych przez Centrum,
- 17/ prowadzenie spraw związanych z odpłatnością rodzin biologicznych za pobyt dziecka w pieczy zastępczej,
- 18/ prowadzenie spraw związanych z ponoszeniem przez gminy częściowych wydatków na opiekę i wychowanie, a także średnich miesięcznych wydatków na utrzymanie dziecka w pieczy zastępczej,
- 19/ prowadzenie spraw związanych ze zwrotem wydatków na opiekę i wychowanie a także średnich miesięcznych wydatków na utrzymanie dziecka umieszczonego w pieczy zastępczej na terenie innego powiatu oraz dziecka umieszczonego w pieczy zastępczej z terenu innego powiatu na terenie powiatu kołobrzeskiego,

2. Zadania Sekcji Rehabilitacji Społecznej

- 1/ współpracowywanie projektu Powiatowej Strategii Rozwiązywania Problemów Społecznych i jej realizacja w zakresie obejmującym zadania sekcji,
- 2/ opracowanie projektów programów działań na rzecz osób niepełnosprawnych w zakresie rehabilitacji społecznej i innych programów osłonowych,
- 3/ podejmowanie działań mających na celu przestrzeganie praw osób niepełnosprawnych,
- 4/ współpraca z instytucjami administracji rządowej i samorządowej a także z oddziałami i zarządem PFRON,

- 5/ udostępnianie na potrzeby Pełnomocnika Rządu Do Spraw Osób Niepełnosprawnych i samorządu województwa oraz przekazywanie wojewodzie uchwalonych przez Radę Powiatu programów z zakresu rehabilitacji społecznej oraz rocznej informacji z ich realizacji,
- 6/ współpraca z organizacjami pozarządowymi i fundacjami działającymi na rzecz osób niepełnosprawnych,
- 7/ udzielanie dofinansowań z zakresu rehabilitacji społecznej w tym ze środków PFRON,
- 8/ sporządzanie sprawozdawczości z wykorzystania środków PFRON i działalności sekcji,
- 9/ udzielanie informacji o prawach i uprawnieniach przysługujących osobom niepełnosprawnym.
- 10/ prowadzenie spraw związanych z udzielaniem wsparcia dla osób niepełnosprawnych.
- 11/ Udział w pozyskiwaniu środków pozabudżetowych na realizację programów pomocowych na rzecz osób niepełnosprawnych.

3. Zadania Sekcji Specjalistycznego Poradnictwa. Punkt Interwencji Kryzysowej. „Regionalne Centrum Kryzysowe”

- 1/ współpracowywanie projektu Powiatowej Strategii Rozwiązywania Problemów Społecznych w zakresie obejmującym zadania sekcji,
- 2/ prowadzenie porad specjalistycznych dla osób i rodzin, które mają trudności lub wykazują potrzebę wsparcia w rozwiązywaniu swoich problemów życiowych, tj. poradnictwa:
 - a) prawnego – realizowanego poprzez udzielanie informacji o obowiązujących przepisach z zakresu prawa rodzinnego i opiekuńczego, zabezpieczenia społecznego, ochrony praw lokatorów oraz porad w ramach interwencji kryzysowej,
 - b) psychologicznego – realizowanego poprzez diagnozowanie, profilaktykę, terapię i porady w ramach interwencji kryzysowej,
 - c) rodzinnego – obejmującego szeroko rozumiane problemy funkcjonowania rodziny, w tym problemy wychowawcze w rodzinach naturalnych i zastępczych oraz problemy opieki nad osobą niepełnosprawną, a także terapię rodzinną,
 - d) pracownika socjalnego
- 3/ udzielanie w sytuacjach kryzysowych schronienia w hostelu prowadzonym we Włoszycborzu (Włoszycbórz 1/103, 78-114 Wrzosowo)
- 4/ szkolenie kandydatów na rodziny zastępcze i rodzin zastępczych,
- 5/ sporządzanie diagnoz psychofizycznych dzieci umieszczonych w pieczy zastępczej, opinii o predyspozycji i motywacji do pełnienia funkcji rodziny zastępczej oraz udział w zespole oceniającym zasadność pobytu dziecka w pieczy zastępczej,
- 6/ sporządzanie sprawozdawczości z zakresu sekcji.

4. Zadania Sekcji Finansowo-Administracyjnej

- 1/ opracowywanie projektu budżetu oraz dokonywanie analiz wykonania budżetu,
- 2/ sporządzanie sprawozdań finansowych z wykonania budżetu,
- 3/ prowadzenie rachunkowości zgodnie z obowiązującymi przepisami i zasadami,

- 4/ prowadzenie sprawozdawczości i ocena realizacji wykorzystania środków finansowych,
- 5/ prowadzenie dokumentacji płacowej i ubezpieczenia społecznego,
- 6/ prowadzenie obsługi finansowej i kasowej,
- 7/ prowadzenie spraw kadrowych i administracyjno-gospodarczych,
- 8/ współdziałanie z ośrodkami pomocy społecznej w zakresie dotyczącym organizacji szkoleń,
- 9/ prowadzenie spraw związanych z archiwizacją dokumentacji,
- 10/ ogłaszanie konkursów na zadania zlecone i rozliczanie tych zadań,
- 11/ realizacja zapotrzebowania na materiały biurowe, artykuły chemiczne i wyposażenie zgodnie z ustawą - Prawo Zamówień Publicznych.

5. **Radca prawny** - obsługa prawna Centrum, poradnictwo specjalistyczne.

6. **Zadania Zespołu do Spraw Pieczy Zastępczej**

- 1/ współpracowywanie projektu Powiatowej Strategii Rozwiązywania Problemów Społecznych w zakresie obejmującym zadania sekcji,
- 2/ opracowanie i realizacja 3-letnich powiatowych programów dotyczących rozwoju pieczy zastępczej, zawierających między innymi coroczny limit rodzin zastępczych zawodowych.
- 3/ tworzenie warunków do powstawania i działania rodzin zastępczych, rodzinnych domów dziecka i rodzin pomocowych,
- 4/ prowadzenie naboru kandydatów do pełnienia funkcji rodziny zastępczej zawodowej, rodziny zastępczej niezawodowej lub prowadzenie rodzinnego domu dziecka,
- 5/ kwalifikowanie osób kandydujących do pełnienia funkcji rodziny zastępczej lub prowadzenie rodzinnego domu dziecka oraz wydawanie zaświadczeń kwalifikacyjnych zawierających potwierdzenie ukończenia szkolenia, opinię o spełnianiu warunków i ocenę predyspozycji do sprawowania pieczy zastępczej,
- 6/ organizowanie szkoleń dla rodzin zastępczych, prowadzących rodzinne domy dziecka, rodzin pomocowych i dyrektorów placówek opiekuńczo-wychowawczych typu rodzinnego oraz kandydatów do pełnienia funkcji rodziny zastępczej, prowadzenia rodzinnego domu dziecka lub pełnienia funkcji dyrektora placówki opiekuńczo-wychowawczej typu rodzinnego,
- 7/ prowadzenie działalności diagnostyczno-konsultacyjnej, której celem jest pozyskiwanie, szkolenie i kwalifikowanie osób zgłaszających gotowość do pełnienia funkcji rodziny zastępczej zawodowej, rodziny zastępczej niezawodowej oraz prowadzenia rodzinnego domu dziecka, a także szkolenie i wspieranie psychologiczno-pedagogiczne dla osób sprawujących rodzinną pieczę zastępczą oraz rodziców dzieci objętych tą pieczę,
- 8/ organizowanie badań pedagogicznych i psychologicznych oraz analizy dotyczących kandydatów do pełnienia funkcji rodziny zastępczej lub prowadzenia rodzinnego domu dziecka,
- 9/ zapewnianie rodzinom zastępczym oraz prowadzącym rodzinne domy dziecka szkoleń mających na celu podnoszenie ich kwalifikacji, biorąc pod uwagę ich potrzeby,
- 10/ pomoc rodzinom zastępczym oraz prowadzącym rodzinne domy dziecka w nawiązaniu wzajemnego kontaktu,

- 11/ zapewnianie pomocy i wsparcia osobom sprawującym rodzinną pieczę zastępczą, w tym również w ramach grup wsparcia,
- 12/ organizowanie dla rodzin zastępczych oraz prowadzących rodzinne domy dziecka pomocy wolontariuszy,
- 13/ zapewnianie rodzinom zastępczym oraz prowadzącym rodzinne domy dziecka dostępu do specjalistycznej pomocy dla dzieci, w tym psychologicznej, reedukacyjnej i rehabilitacyjnej;
- 14/ organizowanie poradnictwa i terapii dla osób sprawujących rodzinną pieczę zastępczą i ich dzieci oraz dzieci umieszczonych w pieczy zastępczej,
- 15/ zapewnianie pomocy prawnej osobom sprawującym rodzinną pieczę zastępczą, w szczególności w zakresie prawa rodzinnego,
- 16/ zapewnianie rodzinom zastępczym zawodowym i niezawodowym oraz prowadzącym rodzinne domy dziecka poradnictwa które ma na celu zachowanie i wzmocnienie ich kompetencji oraz przeciwdziałanie zjawisku wypalenia zawodowego,
- 17/ współpraca ze środowiskiem lokalnym, w szczególności z ośrodkiem pomocy społecznej, sądami i ich organami pomocniczymi, instytucjami oświatowymi, podmiotami leczniczymi, a także kościołami i związkami wyznaniowymi oraz z organizacjami społecznymi,
- 18/ zapewnienie sporządzenia diagnozy psychofizycznej przyjętemu dziecku i realizacja zaleceń,
- 19/ zapewnienie przeprowadzenia przyjętemu do pieczy zastępczej dziecku niezbędnych badań lekarskich,
- 20/ przygotowanie, we współpracy z odpowiednio rodziną zastępczą lub prowadzącym rodzinny dom dziecka oraz asystentem rodziny, a w przypadku gdy rodzinie dziecka nie został przydzielony asystent rodziny – we współpracy z podmiotem organizującym pracę z rodziną, planu pomocy dziecku,
- 21/ przygotowywanie pozwów alimentacyjnych wobec dzieci umieszczonych w pieczy zastępczej,
- 22/ zgłaszanie do ośrodków adopcyjnych informacji o dzieciach z uregulowaną sytuacją prawną, w celu poszukiwania dla nich rodzin przysposabiających,
- 23/ organizowanie opieki nad dzieckiem, w przypadku gdy rodzina zastępcza albo prowadzący rodzinny dom dziecka okresowo nie może sprawować opieki, w szczególności z powodów zdrowotnych lub losowych albo zaplanowanego wypoczynku,
- 24/ sporządzanie sprawozdań do Sądu ze współpracy z rodziną,
- 25/ dokonywanie okresowej oceny sytuacji dzieci przebywających w rodzinnej pieczy zastępczej oraz informowanie Sądu o zasadności lub braku zasadności pobytu dziecka w pieczy zastępczej a także występowanie do Sądu o pozbawienie władzy rodzicielskiej,
- 26/ udzielanie wsparcia pełnoletnim wychowankom rodzinnych form pieczy zastępczej,
- 27/ przedstawianie corocznego sprawozdania z efektów pracy organizatorowi rodzinnej pieczy zastępczej,

7. Zadania Inspektora Ochrony Danych

- 1/ informowanie administratora, podmiotu przetwarzającego oraz pracowników, którzy przetwarzają dane osobowe, o obowiązkach spoczywających na nich na mocy rozporządzenia Parlamentu Europejskiego I Rady (UE) 2016/679 z dnia 27 kwietnia 2016 r. w sprawie ochrony osób fizycznych w związku z przetwarzaniem danych osobowych i w sprawie swobodnego przepływu

takich danych oraz uchylenia dyrektywy 95/46/WE oraz innych przepisów Unii lub państw członkowskich o ochronie danych i doradzanie im w tej sprawie;

- 2/ monitorowanie przestrzegania rozporządzenia Parlamentu Europejskiego I Rady (UE) 2016/679 z dnia 27 kwietnia 2016 r. w sprawie ochrony osób fizycznych w związku z przetwarzaniem danych osobowych i w sprawie swobodnego przepływu takich danych oraz uchylenia dyrektywy 95/46/WE, innych przepisów Unii lub państw członkowskich o ochronie danych oraz polityk administratora lub podmiotu przetwarzającego w dziedzinie ochrony danych osobowych, w tym podział obowiązków, działania zwiększające świadomość, szkolenia personelu uczestniczącego w operacjach przetwarzania oraz powiązane z tym audyty;
- 3/ udzielanie na żądanie zaleceń co do oceny skutków dla ochrony danych oraz monitorowanie jej wykonania zgodnie z art. 35;
- 4/ współpraca z organem nadzorczym;
- 5/ pełnienie funkcji punktu kontaktowego dla organu nadzorczego w kwestiach związanych z przetwarzaniem, w tym z uprzednimi konsultacjami, o których mowa w art. 36, oraz w stosownych przypadkach prowadzenie konsultacji we wszelkich innych sprawach.
- 6/ realizacja zadań w imieniu Administratora Danych Osobowych i korzystanie z uprawnień oraz upoważnienia do:
 - a) wskazywania odpowiednich zabezpieczeń technicznych i czynności organizacyjnych mających na celu zapewnienie skutecznej ochrony danych osobowych,
 - b) kontrolowania realizacji umów dotyczących udostępniania lub powierzania danych do przetwarzania osobom lub podmiotom zewnętrznym w zakresie stosowania zapisów bezpieczeństwa przetwarzania i ochrony danych osobowych,
 - c) decydowania o pozbawieniu lub ograniczeniu zakresu przetwarzania danych osobowych i uprawnień nadanych w systemie informatycznym dla użytkowników, którzy powodują zagrożenia bezpieczeństwa i ochrony danych osobowych,
 - d) udzielania wytycznych dotyczących usuwania nieprawidłowości stwierdzonych w czasie prowadzonych audytów i dostosowywania ochrony danych do stanu zgodnego z przepisami prawa,
 - e) zbierania od użytkowników, ich przełożonych oraz innych osób pisemnych wyjaśnień dotyczących okoliczności powstania zagrożeń dla bezpieczeństwa danych osobowych,
 - f) szkolenia pracowników z zakresu ochrony danych osobowych,
 - g) kontrolowania pracowników i systemów poprzez audyty związane z ochroną danych osobowych.

Uzasadnienie

Treść nowego Regulaminu Organizacyjnego Powiatowego Centrum Pomocy Rodzinie w Kołobrzegu zawiera aktualizację zadań Centrum oraz jego sekcji, w tym m.in. zadanie sekcji specjalistycznego poradnictwa rozszerzono o Punkt Interwencji Kryzysowej, w ramach którego możliwe będzie kierowanie ofiar przemocy do mieszkania mieszczącego się we Włóścibórze (Włóścibórz 1/103).

Uwzględniając konieczność kontynuacji zadań Centrum w zakresie poradnictwa specjalistycznego, zmianie uległ załącznik Nr 1 do Regulaminu organizacyjnego. W strukturze organizacyjnej wprowadza się stanowisko zastępcy dyrektora, któremu bezpośrednio podlegać będzie sekcja specjalistycznego poradnictwa - Regionalne Centrum Kryzysowe - „Regionalne Pogotowie Kryzysowe” oraz Inspektor BHP. Ponadto, do zakresu zadań powierzonych zastępcy dyrektora przewidziano pozyskiwanie dodatkowych środków finansowych (w tym unijnych) na potrzeby bieżącej działalności Centrum.

Uwzględniając potrzeby Powiatowego Centrum Pomocy Rodzinie w Kołobrzegu, należało podjąć niniejszą uchwałę.