

**UCHWAŁA NR 126/2011  
ZARZĄDU POWIATU W KOŁOBRZEGU**

z dnia 29 grudnia 2011 r.

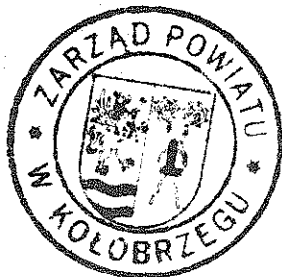
**w sprawie uchwalenia Regulaminu Organizacyjnego  
Powiatowego Centrum Pomocy Rodzinie w Kołobrzegu**

Na podstawie art. 36 ust. 1 ustawy z dnia 5 czerwca 1998 r. o samorządzie powiatowym (Dz. U. z 2001 r. Nr 142, poz. 1592; z 2002 r. Nr 23, poz. 220, Nr 62, poz. 558, Nr 113, poz. 984, Nr 153, poz. 1271, Nr 200, poz. 1688, Nr 214, poz. 1806; z 2003 r. Nr 162, poz. 1568; z 2004 r. Nr 102, poz. 1055, Nr 167, poz. 1759; z 2007 r. Nr 173, poz. 1218; z 2008 r. Nr 180, poz. 1111, Nr 223, poz. 1458; z 2009 r. Nr 92, poz. 753, Nr 157, poz. 1241; z 2010 r. Nr 28, poz. 142 i 146, Nr 40, poz. 230, Nr 106, poz. 675; z 2011 r. Nr 21, poz. 113, Nr 149, poz. 887, Nr 217, poz. 1281) – **Zarząd Powiatu w Kołobrzegu uchwala, co następuje :**

§ 1. Uchwala się Regulamin Organizacyjny Powiatowego Centrum Pomocy Rodzinie w Kołobrzegu stanowiący załącznik do niniejszej uchwały.

§ 2. Traci moc uchwała nr 393/2010 Zarządu Powiatu w Kołobrzegu z dnia 29 lipca 2010 r. w sprawie uchwalenia Regulaminu Organizacyjnego Powiatowego Centrum Pomocy Rodzinie w Kołobrzegu.

§ 3. Uchwała wchodzi w życie z dniem 1 stycznia 2012r.



Przewodniczący Zarządu Powiatu  
w Kołobrzegu

**Tomasz Tamborski**

Członkowie Zarządu Powiatu:

Mirosław Tessikowski

Czesław Klimczak

Ewa Paśka-Koschel

Paweł Pawlak

Załącznik do Uchwały Nr 126/2011

Zarządu Powiatu w Kołobrzegu

z dnia 29 grudnia 2011 r.

Zalacznik1.pdf

**Regulamin Organizacyjny PCPR**

**REGULAMIN ORGANIZACYJNY  
POWIATOWEGO CENTRUM POMOCY RODZINIE  
w K o ł o b r z e g u**

**I. POSTANOWIENIA OGÓLNE**

**§ 1**

Powiatowe Centrum Pomocy Rodzinie w Kołobrzegu jest jednostką organizacyjną Powiatu Kołobrzieskiego wykonującą zadania powiatu z zakresu pomocy społecznej.

**§ 2**

- 1.** Regulamin organizacyjny zwany dalej Regulaminem określa organizację i zasady funkcjonowania Powiatowego Centrum Pomocy Rodzinie w Kołobrzegu.
- 2.** Ilekroć w niniejszym Regulaminie jest mowa o:
  - a/ Centrum – oznacza to Powiatowe Centrum Pomocy Rodzinie w Kołobrzegu.
  - b/ Staroście – oznacza to Starostę Kołobrzieskiego.
  - c/ Dyrektorze – oznacza to Dyrektora Powiatowego Centrum Pomocy Rodzinie w Kołobrzegu.
  - d/ Samodzielnej Sekcji – oznacza to wewnętrzną komórkę organizacyjną Centrum.

**II. SIEDZIBA CENTRUM I OBSZAR DZIAŁANIA**

**§ 3**

- 1.** Siedzibą Centrum jest miasto Kołobrzeg.
- 2.** Terenem działania Centrum jest obszar powiatu kołobrzieskiego.

**III. ZADANIA CENTRUM**

**§ 4**

- 1.** Centrum wykonuje zadania własne powiatu oraz zadania z zakresu administracji rządowej wynikające z ustawy o pomocy społecznej, ustawy o wspieraniu rodziny i systemie pieczy zastępczej, a także innych ustaw.

- 2.** Do zadań Centrum należy w szczególności:
  - 1/** opracowywanie diagnozy problemów społecznych i projektu uchwały w sprawie powiatowej strategii rozwiązywania problemów społecznych oraz koordynowanie jej realizacji,
  - 2/** organizowanie lub prowadzenie specjalistycznego poradnictwa,
  - 3/** przyznawanie pomocy pieniężnej na usamodzielnienie oraz na kontynuowanie nauki,
  - 4/** pomoc w integracji ze środowiskiem osób mających trudności w przystosowaniu się do życia,
  - 5/** umieszczanie w ponadgminnych domach pomocy społecznej,
  - 6/** organizowanie mieszkań chronionych oraz powiatowych ośrodków wsparcia,
  - 7/** udzielanie Staroście pomocy w sprawowaniu nadzoru nad działalnością jednostek specjalistycznego poradnictwa, w tym rodzinnego oraz ośrodków wsparcia, domów pomocy społecznej i ośrodków interwencji kryzysowej.
  - 8/** udzielanie informacji o prawach i uprawnieniach,
  - 9/** szkolenie i doskonalenie zawodowe kadr pomocy społecznej z terenu powiatu,
  - 10/** doradztwo metodyczne dla kierowników i pracowników jednostek organizacyjnych pomocy społecznej z terenu powiatu,
  - 11/** podejmowanie innych działań wynikających z rozeznaczonych potrzeb, w tym tworzenie i realizacja programów osłonowych,
  - 12/** sporządzanie sprawozdawczości,
  - 13/** sporządzanie bilansu potrzeb powiatu w zakresie pomocy społecznej,
  - 14/** realizacja zadań z zakresu rehabilitacji społecznej osób niepełnosprawnych,
  - 15/** realizacja zadań z zakresu pieczy zastępczej niezastrzeżonych na rzecz innych powiatów.
- 3.** Do zadań Centrum z zakresu administracji rządowej realizowanych przez powiat, należy:
  - 1/** pomoc uchodźcom w zakresie indywidualnego programu integracji,
  - 2/** organizowanie infrastruktury ośrodków wsparcia dla osób z zaburzeniami psychicznymi,
  - 3/** realizacja zadań wynikających z rządowych programów pomocy społecznej, mających na celu ochronę poziomu życia osób, rodzin i grup społecznych oraz rozwój specjalistycznego wsparcia.

#### **IV. KIEROWNICTWO CENTRUM, STRUKTURA ORGANIZACYJNA I ZADANIA SEKCJI**

##### **§ 5**

- 1.** Nadzór nad działalnością Centrum sprawuje Rada Powiatu.
- 2.** Dyrektora Centrum zatrudnia i zwalnia Zarząd Powiatu.
- 3.** Zwierzchnikiem służbowym Dyrektora Centrum jest Starosta.

##### **§ 6**

- 1.** Działalnością Centrum kieruje Dyrektor, który reprezentuje jednostkę na zewnątrz.
- 2.** W czasie nieobecności Dyrektora Centrum zastępstwo pełni imiennie wyznaczony pracownik.

##### **§ 7**

Do zakresu obowiązków Dyrektora Centrum w szczególności należy:

- 1/** zapewnienie prawidłowego działania Centrum poprzez:
  - a) określenie zadań, ich podział między wewnętrzne komórki organizacyjne oraz egzekwowanie ich wykonania,
  - b) zapewnienie warunków właściwej realizacji zadań,
  - c) sprawowanie kontroli wewnętrznej,
  - d) zabezpieczenie majątku Centrum i nadzór nad właściwym i racjonalnym wykorzystaniem sprzętu technicznego,
- 2/** wykonywanie czynności z zakresu prawa pracy w stosunku do pracowników Centrum,
- 3/** współpraca z sądem w sprawach dotyczących opieki i wychowania dzieci pozostawionych całkowicie lub częściowo opieki rodzicielskiej,
- 4/** wytaczanie na rzecz obywateli powództw o roszczenia alimentacyjne,

##### **§ 8**

Dyrektor Powiatowego Centrum Pomocy Rodzinie składa Radzie Powiatu coroczne sprawozdanie z działalności Centrum oraz przedstawia wykaz potrzeb w zakresie pomocy społecznej.

## § 9

1. Centrum tworzą następujące samodzielne sekcje i stanowiska:

1/Dyrektor	-„DC”
2/ Sekcja Rodziny i Pomocy Społecznej	-„PS”
3/ Sekcja Rehabilitacji Społecznej	-„NS”
4/ Sekcja Specjalistycznego Poradnictwa	-„SP”
5/ Sekcja Finansowo-Administracyjna	-„FA”
6/ Radca Prawny	-„RP”
7/ Zespół ds. Pieczy Zastępczej	-„PZ”

2. Strukturę organizacyjną Centrum określa załącznik Nr 1 do Regulaminu Centrum.
3. Zakres zadań samodzielnych sekcji wyodrębnionych w strukturze organizacyjnej określa załącznik Nr 2 do Regulaminu Centrum.

## IV. POSTANOWIENIA KOŃCOWE

### § 10

1. Centrum jest pracodawcą dla zatrudnionych w nim pracowników.
2. Prawa i obowiązki pracowników Centrum regulują przepisy o pracownikach samorządowych.

### § 11

W sprawach skarg i wniosków Dyrektor przyjmuje w czwartki od 14<sup>00</sup> do 15<sup>30</sup>.

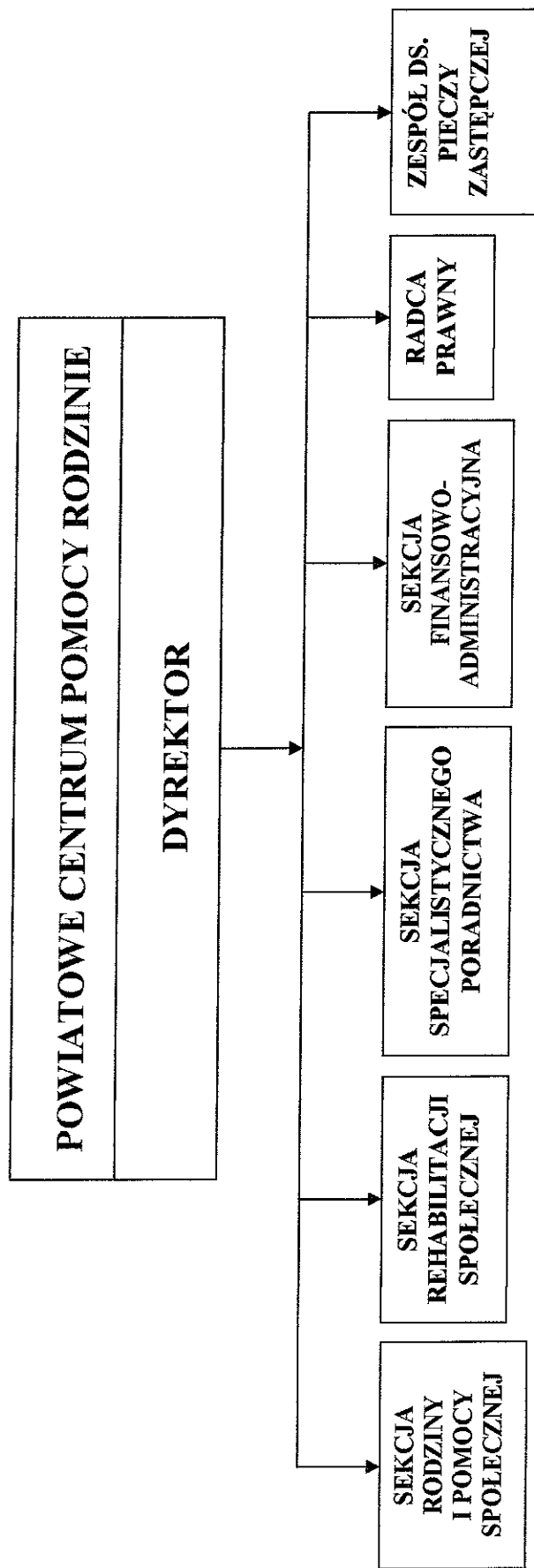
### § 12

1. Centrum używa pieczęci podłużnej o treści :

**Powiatowe Centrum  
Pomocy Rodzinie  
w Kołobrzegu  
ul. Kamienna 3  
78-100 Kołobrzeg  
NIP 671-15-98-868  
Regon 331012774**

2. Centrum używa skrótu " PCPR Kołobrzeg ".

## STRUKTURA ORGANIZACYJNA



## **Podstawowe zadania samodzielnych sekcji i stanowisk:**

### **1. Zadania Sekcji Rodziny i Pomocy Społecznej:**

- 1/** opracowywanie projektu diagnozy problemów społecznych powiatu i strategii ich rozwiązywania w zakresie obejmującym zadania sekcji,
- 2/** opracowywanie programów pomocy dziecku i rodzinie,
- 3/** przyznawanie pomocy pieniężnej na usamodzielnienie oraz na kontynuowanie nauki osobom opuszczającym domy pomocy społecznej dla dzieci i młodzieży niepełnosprawnych intelektualnie, domy dla matek z małoletnimi dziećmi i kobiet w ciąży oraz schroniska dla nieletnich, zakłady poprawcze, specjalne ośrodki szkolno-wychowawcze, specjalne ośrodki wychowawcze, młodzieżowe ośrodki socjoterapii zapewniające całodobową opiekę lub młodzieżowe ośrodki wychowawcze,
- 4/** pomoc w integracji ze środowiskiem osób mających trudności w przystosowaniu się do życia, młodzieży opuszczającej domy pomocy społecznej dla dzieci i młodzieży niepełnosprawnych intelektualnie, domy dla matek z małoletnimi dziećmi i kobiet w ciąży oraz schroniska dla nieletnich, zakłady poprawcze, specjalne ośrodki szkolno-wychowawcze, specjalne ośrodki wychowawcze, młodzieżowe ośrodki socjoterapii zapewniające całodobową opiekę lub młodzieżowe ośrodki wychowawcze, mających braki w przystosowaniu się,
- 5/** umieszczanie w domach pomocy społecznej,
- 6/** organizowanie mieszkań chronionych, ośrodka interwencji kryzysowej, ośrodków wsparcia dla osób z zaburzeniami psychicznymi,
- 7/** udzielanie informacji o prawach i uprawnieniach,
- 8/** szkolenie i doradztwo metodyczne dla kadr pomocy społecznej z terenu powiatu,
- 9/** sporządzanie sprawozdawczości i bilansu potrzeb w zakresie pomocy społecznej i pieczy zastępczej,
- 10/** opracowywanie i realizacja 3-letnich powiatowych programów dotyczących rozwoju pieczy zastępczej, zawierających między innymi coroczny limit rodzin zastępczych zawodowych,
- 11/** zapewnienie dzieciom pieczy zastępczej w rodzinach zastępczych, rodzinnych domach dziecka oraz w placówkach opiekuńczo-wychowawczych,
- 12/** organizowanie wsparcia osobom usamodzielnianym opuszczającym rodziny zastępcze, rodzinne domy dziecka oraz placówki opiekuńczo-wychowawcze i regionalne placówki opiekuńczo-terapeutyczne, przez wspieranie procesu usamodzielnienia,
- 13/** tworzenie warunków do powstania i działania rodzin zastępczych, rodzinnych domów dziecka i rodzin pomocowych,
- 14/** organizowanie szkoleń dla rodzin zastępczych, prowadzących rodzinne domy dziecka, rodzin pomocowych i dyrektorów placówek opiekuńczo-wychowawczych typu rodzinnego oraz kandydatów do pełnienia funkcji



- rodziny zastępczej, prowadzenia rodzinnego domu dziecka lub pełnienia funkcji dyrektora placówki opiekuńczo-wychowawczej typu rodzinnego,
- 15/** organizowanie wsparcia dla rodzinnej pieczy zastępczej w szczególności przez tworzenie warunków do powstania grup wsparcia oraz specjalistycznego poradnictwa,
- 16/** zapewnienie przeprowadzenia przyjętemu do pieczy zastępczej dziecku niezbędnych badań lekarskich,
- 17/** finansowanie:
- świadczeń pieniężnych dotyczących dzieci z terenu powiatu, umieszczonych w rodzinach zastępczych, rodzinnych domach dziecka, placówkach opiekuńczo-wychowawczych, regionalnych placówkach opiekuńczo-terapeutycznych, interwencyjnych ośrodkach preadopcyjnych lub rodzinach pomocowych, na jego terenie lub na terenie innego powiatu,
  - pomocy przyznawanej osobom usamodzielnianym opuszczającym rodziny zastępcze, rodzinne domy dziecka, placówki opiekuńczo-wychowawcze lub regionalne placówki opiekuńczo-terapeutyczne,
  - szkoleń dla kandydatów do pełnienia funkcji rodziny zastępczej, prowadzenia rodzinnego domu dziecka lub pełnienia funkcji dyrektora placówki opiekuńczo-wychowawczej typu rodzinnego oraz szkoleń dla rodzin zastępczych, prowadzących rodzinne domy dziecka oraz dyrektorów placówek opiekuńczo-wychowawczych typu rodzinnego;
- 18/** sporządzanie sprawozdań rzeczowo-finansowych z zakresu wspierania rodziny i systemu pieczy zastępczej;
- 19/** pomoc cudzoziemcom, którzy uzyskali w Rzeczypospolitej Polskiej status uchodźcy lub ochronę uzupełniającą, mającym trudności w integracji ze środowiskiem,
- 20/** przekazywanie do biura informacji gospodarczej informacji o zaległości rodziców z tytułu nieponoszenia opłaty za okres dłuższy niż 12 miesięcy za pobyt dziecka w pieczy zastępczej.

## **2. Zadania Sekcji Rehabilitacji Społecznej**

- 1/** opracowywanie projektów programów działań na rzecz osób niepełnosprawnych w zakresie rehabilitacji społecznej,
- 2/** podejmowanie działań mających na celu przestrzeganie praw osób niepełnosprawnych,
- 3/** współpraca z instytucjami administracji rządowej i samorządowej w realizacji programów, o którym mowa w pkt. 1,
- 4/** udostępnianie na potrzeby Pełnomocnika Rządu Do Spraw Osób Niepełnosprawnych i samorządu województwa oraz przekazywanie wojewodzie uchwalonych przez Radę Powiatu programów z zakresu rehabilitacji społecznej oraz rocznej informacji z ich realizacji,
- 5/** współpraca z organizacjami pozarządowymi i fundacjami działającymi na rzecz osób niepełnosprawnych,
- 6/** udzielanie dofinansowania ze środków PFRON,
- 7/** sporządzanie sprawozdawczości z wykorzystania środków PFRON,

- 8/ udzielanie informacji o prawach i uprawnieniach przysługujących osobom niepełnosprawnym.

### **3. Zadania Sekcji Specjalistycznego Poradnictwa**

- 1/ Prowadzenie porad specjalistycznych dla osób i rodzin, które mają trudności lub wykazują potrzebę wsparcia w rozwiązywaniu swoich problemów życiowych, tj. poradnictwa:
  - a) prawnego – realizowanego poprzez udzielanie informacji o obowiązujących przepisach z zakresu prawa rodzinnego i opiekuńczego, zabezpieczenia społecznego i ochrony praw lokatorów,
  - b) psychologicznego – realizowanego poprzez diagnozowanie, profilaktykę i terapię,
  - c) rodzinnego – obejmującego szeroko rozumiane problemy funkcjonowania rodziny, w tym problemy wychowawcze w rodzinach naturalnych i zastępczych oraz problemy opieki nad osobą niepełnosprawną, a także terapię rodzinną,
- 2/ udział w szkoleniach kandydatów na rodziny zastępcze i rodzin zastępczych,
- 3/ sporządzanie sprawozdawczości i bilansu potrzeb z zakresu specjalistycznego poradnictwa.

### **4. Zadania Sekcji Finansowo-Administracyjnej**

- 1/ opracowywanie projektu budżetu oraz dokonywanie analiz wykonania budżetu,
- 2/ sporządzanie sprawozdań finansowych z wykonania budżetu,
- 3/ prowadzenie rachunkowości zgodnie z obowiązującymi przepisami i zasadami,
- 4/ prowadzenie sprawozdawczości i ocena realizacji wykorzystania środków finansowych,
- 5/ prowadzenie dokumentacji płacowej i ubezpieczenia społecznego,
- 6/ prowadzenie obsługi finansowej i kasowej,
- 7/ prowadzenie spraw kadrowych i administracyjno-gospodarczych,
- 8/ współdziałanie z ośrodkami pomocy społecznej w zakresie dotyczącym organizacji szkoleń,
- 9/ prowadzenie spraw związanych z archiwizacją dokumentacji.

**5. Radca prawny - obsługa prawna Centrum, poradnictwo specjalistyczne.**

### **6. Zadania Zespołu do Spraw Pieczy Zastępczej**

- 1/ prowadzenie naboru kandydatów do pełnienia funkcji rodziny zastępczej zawodowej, rodziny zastępczej niezawodowej lub prowadzenie rodzinnego domu dziecka,
- 2/ kwalifikowanie osób kandydujących do pełnienia funkcji rodziny zastępczej lub prowadzenie rodzinnego domu dziecka oraz wydawanie zaświadczeń kwalifikacyjnych zawierających potwierdzenie ukończenia

- szkolenia, opinię o spełnianiu warunków i ocenę predyspozycji do sprawowania pieczy zastępczej,
- 3/** organizowanie szkoleń dla kandydatów do pełnienia funkcji rodziny zastępczej lub prowadzenie rodzinnego domu dziecka,
  - 4/** organizowanie szkoleń dla kandydatów do pełnienia funkcji dyrektora placówki opiekuńczo-wychowawczej typu rodzinnego, wydawanie świadectw ukończenia tych szkoleń oraz opinii dotyczącej predyspozycji do pełnienia funkcji dyrektora i wychowawcy w placówce opiekuńczo-wychowawczej typu rodzinnego,
  - 5/** zapewnianie rodzinom zastępczym oraz prowadzącym rodzinne domy dziecka szkoleń mających na celu podnoszenie ich kwalifikacji, biorąc pod uwagę ich potrzeby,
  - 6/** zapewnianie pomocy i wsparcia osobom sprawującym rodzinną pieczę zastępczą, w szczególności w ramach grup wsparcia, -
  - 7/** organizowanie dla rodzin zastępczych oraz prowadzących rodzinne domy dziecka pomocy wolontariuszy,
  - 8/** współpraca ze środowiskiem lokalnym, w szczególności z ośrodkiem pomocy społecznej, sądami i ich organami pomocniczymi, instytucjami oświatowymi, podmiotami leczniczymi, a także kościołami i związkami wyznaniowymi oraz z organizacjami społecznymi,
  - 9/** prowadzenie poradnictwa i terapii dla osób sprawujących rodzinną pieczę zastępczą i ich dzieci oraz dzieci umieszczonych w pieczy zastępczej,
  - 10/** zapewnianie pomocy prawnej osobom sprawującym rodzinną pieczę zastępczą, w szczególności w zakresie prawa rodzinnego,
  - 11/** dokonywanie okresowej oceny sytuacji dzieci przebywających w rodzinnej pieczy zastępczej,
  - 12/** prowadzenie działalności diagnostyczno-konsultacyjnej, której celem jest pozyskiwanie, szkolenie i kwalifikowanie osób zgłaszających gotowość do pełnienia funkcji rodziny zastępczej zawodowej, rodziny zastępczej niezawodowej oraz prowadzenia rodzinnego domu dziecka, a także szkolenie i wspieranie psychologiczno-pedagogiczne dla osób sprawujących rodzinną pieczę zastępczą oraz rodziców dzieci objętych tą pieczą,
  - 13/** przeprowadzanie badań pedagogicznych i psychologicznych oraz analizy dotyczących kandydatów do pełnienia funkcji rodziny zastępczej lub prowadzenia rodzinnego domu dziecka,
  - 14/** zapewnianie rodzinom zastępczym zawodowym i niezawodowym oraz prowadzącym rodzinne domy dziecka poradnictwa które ma na celu zachowanie i wzmocnienie ich kompetencji oraz przeciwdziałanie zjawisku wypalenia zawodowego,
  - 15/** sporządzanie rocznych sprawozdań z efektów pracy,
  - 16/** zgłaszanie do ośrodków adopcyjnych informacji o dzieciach z uregulowaną sytuacją prawną, w celu poszukiwania dla nich rodzin przysposabiających,
  - 17/** organizowanie opieki nad dzieckiem, w przypadku gdy rodzina zastępcza albo prowadzący rodzinny dom dziecka okresowo nie może sprawować opieki, w szczególności z powodów zdrowotnych lub losowych albo zaplanowanego wypoczynku.